



RAPPORT D'ACTIVITÉ

EXERCICE 2010

Imprimé sur papier recyclé

Sommaire

PRÉAMBULE	3
1 – Faits marquants de l'exercice	3
2 – Référentiel chiffres-clés 2010 consolidés (Eco-Emballages & Adelphe)	5
Chapitre 1 - LES MOYENS	6
1.1 LE CADRE JURIDIQUE	6
1.2 LES RESSOURCES HUMAINES	6
1.3 LES BUREAUX	7
Chapitre 2 - LES ENTREPRISES CONTRIBUTRICES	8
2.1 ACTIVITE 2010	8
2.2 LES CONTRATS D'ADHÉSION	9
2.3 LES CONTRIBUTIONS – EVOLUTION ET ANALYSE	12
2.4 LES DECLARATIONS D'EMBALLAGES	13
2.5 LE GISEMENT	14
Chapitre 3 - LES COLLECTIVITÉS	16
3.1 LES CONTRATS AVEC LES COLLECTIVITÉS TERRITORIALES	16
3.2 LES TONNAGES COLLECTÉS	17
Chapitre 4 - LE RECYCLAGE AU NIVEAU NATIONAL POUR LES 2 SOCIÉTÉS AGRÉÉES	20
4.1 L'ANALYSE QUALITÉ	20
4.2 LES CONDITIONS ÉCONOMIQUES DE REPRISE DES MATÉRIAUX	26
Chapitre 5 - CONTRIBUTION À LA POLITIQUE DES POUVOIRS PUBLICS	39
5.1 COMMUNICATION ET PRÉVENTION	39
Chapitre 6 - Coût du dispositif	40
6.1 Les données comptables	40
6.2 Les différents types de dépenses opérées	40
6.3 Le bilan	42
6.4 La comptabilité matériaux	43
CONCLUSION	44
ANNEXES	45
Annexe 1 – Liste des Collectivités Territoriales sous contrat avec Adelphe au 31/12/2010	45
Annexe 2 – Synthèse des performances par matériau et mode de collecte Eco-Emballages & Adelphe pour 2009, base population INSEE 2006	50

1 – Faits marquants de l'exercice

Parmi les faits marquants de l'activité d'ADELPHÉ en 2010 au sein du groupe ECO-EMBALLAGES, on retiendra plus particulièrement les points suivants :

➤ **La préparation du renouvellement de l'Agrément d'Adelphe pour la période 2011 - 2016 :**

A partir du milieu de l'année, les équipes Adelphe ont participé aux discussions entre les parties prenantes et ont travaillé conjointement avec les équipes d'Eco-Emballages à la préparation de la demande d'agrément.

Le cahier des charges définitif de la filière des emballages ménagers a été publié le 12 novembre 2010 et Adelphe a déposé sa Demande d'Agrément le 2 décembre 2010. Un avis favorable a été rendu par la Commission Consultative d'Agrément le mardi 7 décembre 2010 et l'Arrêté d'Agrément, signé le 21 décembre 2010, a été publié au Journal Officiel daté du 28 décembre 2010.

L'agrément accordé à Adelphe implique pour la société de contractualiser avec un nombre approprié de Collectivités Territoriales au nouveau barème E en vue de verser, en proportion avec ses ressources, des soutiens pour la collecte sélective et le recyclage.

Les principaux objectifs fixés à Adelphe par le nouvel Agrément sont une participation active à l'atteinte d'un taux de recyclage de 75% des emballages ménagers et à la couverture des coûts du dispositif de collecte sélective à hauteur de 80% des coûts nets de référence d'un service de collecte et de tri optimisé à l'atteinte des 75%.

Pour cela, Adelphe s'est engagée à renouveler ses contrats avec les Collectivités Territoriales sur la base d'un barème incitatif à la performance et à mener des plans d'actions nationales dont l'objectif est d'améliorer les performances du dispositif et d'optimiser les coûts.

➤ **L'augmentation du Barème Contributif en 2010**

Le barème contributif a été augmenté de façon homothétique de + 25% en 2010 ; l'augmentation avait été préparée par de multiples réunions d'adhérents en 2009, qui avaient été l'occasion d'expliquer à nouveau aux contributeurs le mécanisme des sociétés agréées et l'évolution des performances de collecte et de tri des emballages depuis la mise en place du système en 1992 jusqu'au Grenelle de l'environnement de 2007.

Les services aux entreprises se sont encore développés avec 12 diagnostics emballages et 5 sessions de formation à l'éco-conception.

Par ailleurs, 5 audits ont été réalisés chez des adhérents.

➤ **La communication**

Dans le cadre de la mise en place de son nouvel agrément, il était devenu nécessaire qu'Adelphe rajeunisse son image et améliore sa communication, aussi bien en direction des adhérents que des autres acteurs du dispositif. Pour cela, le site internet a été entièrement reconstruit et le logotype Adelphe a été rajeuni : il inclut maintenant le Point Vert, qui rend plus explicite l'activité de la société.

➤ **Le système de management qualité-environnement**

Adelphe avait renoncé à sa certification qualité ISO 9001 en octobre 2009, en raison du projet de mise en place d'un système conjoint de management de la qualité du groupe Eco-Emballages et Adelphe.

La date de certification initialement prévue (décembre 2010) n'a pu être tenue à cause des profonds changements d'organisation qui ont été nécessités par le nouvel agrément, notamment l'articulation des activités de la société non plus entre amont et aval mais autour des processus de collecte sélective, sensibilisation de l'habitant et recyclage des matériaux. De plus, la certification d'un système qualité imposant de démontrer la performance du système pendant quelques mois de fonctionnement stabilisé, l'objectif initial a été repoussé à l'automne 2011.

En revanche, la certification environnementale ISO 14001 d'Adelphe, couvrant ses activités de bureau, a été fusionnée avec celle du groupe Eco-Emballages début 2010, le site d'Alfortville devenant un des 10 sites couverts par cette certification.

2 – Référentiel chiffres-clés 2010 consolidés (Eco-Emballages & Adelphe)

A la date de l'arrêté des comptes, les prévisions de tonnages recyclés étaient basées sur trois trimestres de déclarations des collectivités territoriales. Les déclarations du 4ème trimestre reçues depuis ont conduit à réviser les chiffres.

ARC : Chiffres Estimés pour l'Arrêté des Comptes

REEL : Chiffres Révisés avec les liquidatifs et les déclarations adhérents

	2009		2010
	ARC	REEL	ARC
Tonnage contribuant			
Gisement Contribuant (KT)	4 699	4 686	4 684
Tonnes recyclées			
Acier de CS + mâchefers + compost (KT)	317	307	330
Alu de CS + mâchefers + compost (KT)	19	19	21
P/C de CS + compost (KT)	489	488	515
Plastique de CS (KT)	226	225	230
Verre (KT)	1 922	1 898	1 916
Tonnes recyclées	2 973	2 937	3 012
Tonnes valorisées	3 824	3 837	3 916
Taux de recyclage			
Acier de CS + mâchefers + compost	111%	114%	116%
Alu de CS + mâchefers + compost	32%	35%	36%
P/C de CS + compost	54%	54%	57%
Plastique de CS	22%	22%	22%
Verre	80%	79%	80%
Taux de recyclage	63,3%	63,1%	64,3%
Taux de valorisation	81,4%	81,9%	83,6%
Nombre de Collaborateurs au 31 décembre	192		206
Adhérents			
Nombres de contributeurs	22 487		22 271
Chiffres d'Affaires consolidé (M€)	418		531
CL et trieurs			
Nb de CL sous contrat multi matériaux	1 210		1 167
Nb de CL sous contrat gérés	1 297		1 251
Population sous contrat (M d'habitant)	62,6		63,3
% Population sous contrat	98,7%		99,2%
Population desservie (M d'habitant)	62,6		63,1
% Population desservie	98,7%		99,2%
Communes sous contrat	36 269		36 312
% Communes sous contrat	98,8%		98,9%
Barème D contrats	1 252		1 213
Barème D population	61,9		63,0
<i>population INSEE 2006 pour 2009, INSEE 2007 pour 2010</i>			
performances par type d'habitat			
Urbain (en kg par an)	30		30
Semi-urbain (en kg par an)	43		43
Semi-rural (en kg par an)	53		52
Rural (en kg par an)	55		56
Autres soutiens			
Ambassadeurs du tri (en M€)	17,5		18,6
Ambassadeurs du tri (en Nombre d'ambassadeurs)	2 320		2 345
Optimisation (en M hab)	15,8		10,4
Optimisation (en Nombre de contrat)	247		259
Compensation C vs D			
non compensé (en nombre de contrat)	702		663
0 à 1 € / habitant (en nombre de contrat)	546		562
1 à 2 € / habitant (en nombre de contrat)	19		0
plus de 2 € / habitant (en nombre de contrat)	1		0
<i>hors contrat ville Syctom</i>			
Soutiens Directs aux Collectivités Locales (en M€)	406	404	416
% des dépenses EE & AD pour les soutiens vers les CL	92,0%		91,9%

Chapitre 1 - LES MOYENS

1.1 LE CADRE JURIDIQUE

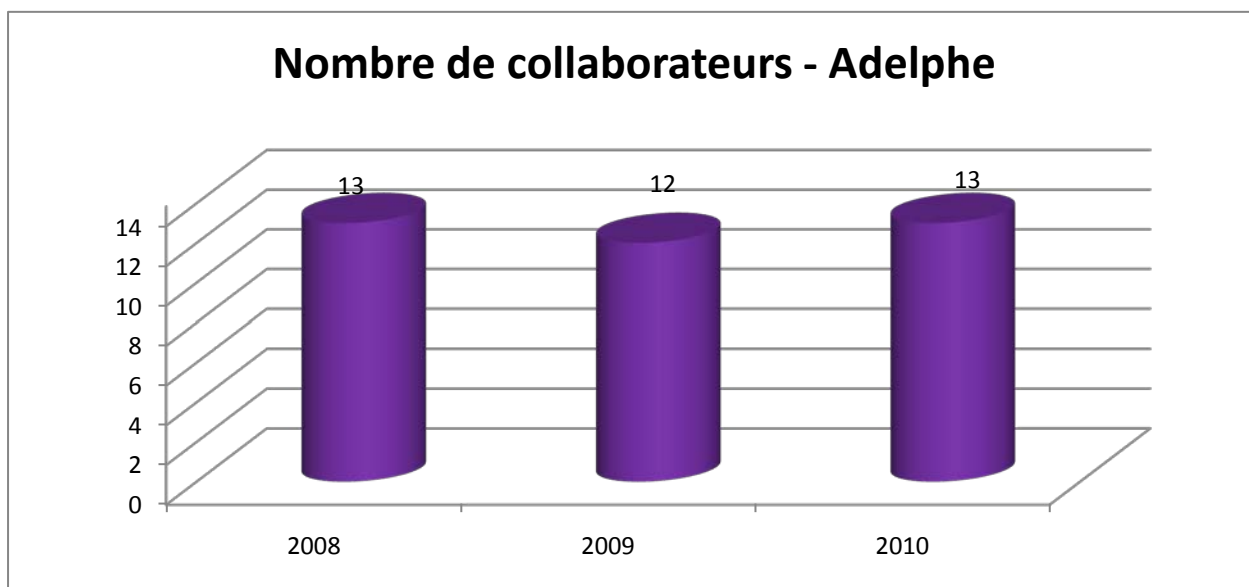
La société ADELPHE est une société anonyme à Conseil d'Administration. Au 31 décembre 2010, son capital social, 40.000 € est détenu par 6 actionnaires, à hauteur de :

- 85% par la société Eco-Emballages,
- 14,75% par les associations AFED (Association Française des Embouteilleurs et Distributeurs) et NET V&S France,
- 0,25% par un administrateur de la société.

Le Conseil d'administration d'ADELPHE est composé, au 31 décembre 2010, de 9 administrateurs et de 6 censeurs dont un censeur d'état. L'assemblée générale du 3 mai 2010 a nommé 6 nouveaux administrateurs.

Monsieur Georges ORTOLA est le Président du Conseil d'administration d'ADELPHE et Monsieur Dominique SIMON, le Directeur Général.

1.2 LES RESSOURCES HUMAINES



Adelphe comptait, au 31 décembre 2010, 13 collaborateurs dont 2 en contrat à durée déterminée ; quatre salariés sont chargés des relations avec les adhérents, et quatre avec les collectivités territoriales.

Un recrutement a été effectué fin 2010 pour prendre en charge la communication, principalement à destination des entreprises adhérentes.

Pour renforcer les équipes régionales, le recrutement de deux chargés de secteur Adelphe a été lancé fin 2010 de sorte à couvrir toutes les régions de la moitié Est de la France.

1.3 LES BUREAUX

Pour réduire les frais fixes, améliorer les conditions de transport du personnel et faciliter la collaboration entre les personnels des deux sociétés, le conseil d'administration a pris la décision de quitter les locaux d'Alfortville fin 2010 pour rejoindre Eco-Emballages dans une nouvelle implantation commune située dans Paris.

2.1 ACTIVITE 2010

L'activité pour le secteur des entreprises est stable par rapport à 2009.

Cette année 2010 a été conforme aux prévisions d'activité notamment en ce qui concerne les services déployés pour les entreprises et la mise en œuvre d'audits sur site.

L'année a été marquée par l'augmentation de + 25% du barème contributif, qui avait été préparée par de multiples réunions d'adhérents en 2009.

Par ailleurs, en parallèle à la refonte du site Internet, une newsletter à destination des entreprises a été créée.

2.1.1 Les services

Au cours de cette année 2010, nous avons accentué notre communication sur les outils permettant aux entreprises de démarrer concrètement des actions de prévention et d'intégrer une démarche d'éco-conception dans leurs process de développement de produits.

12 entreprises (contre 7 en 2009) - PME et grands groupes –ont bénéficié d'un diagnostic rapide de leurs emballages en 2010. Ce diagnostic se déroule en 2 jours sur site et donne lieu à un rapport contenant des recommandations en vue de réduire les quantités d'emballages mises sur le marché. Plusieurs des entreprises concernées ont concrètement mis en œuvre les recommandations des experts.

44 employés appartenant à 22 entreprises adhérentes ont participé cette année aux 5 sessions de formation organisées sur l'éco-conception. Le format de ces formations, qui existent depuis plusieurs années, a été revu et deux modules ont été créés. Le module 1 permet d'acquérir les notions de base sur l'éco-conception et d'intégrer opérationnellement l'environnement dans un procédé de développement d'emballage (module orienté sur les aspects organisationnels) et le module 2 vise à se perfectionner en analyse environnementale des emballages et maîtriser l'outil BEE (module technique).

2.1.2 Les contrôles :

Conformité des déclarations

Les contrôles sur les déclarations ont été renforcés en 2010 notamment par la mise en place d'audits sur sites. Ces audits diligentés par Adelphe sont confiés à un ou plusieurs prestataires externes. Pour 2010 un seul prestataire est intervenu. L'objectif principal des audits est pour ADELPHÉ de s'assurer que le périmètre déclaré par l'adhérent audité est conforme à celui concerné par les articles L.541-10, R.543-53 à R.543-65 du Code de l'Environnement.

Cinq entreprises ont ainsi fait l'objet d'un audit portant sur 3 années de déclaration.

Les vérifications sur les déclarations des emballages présentant des écarts de montant supérieurs à 20% entre deux années consécutives se poursuivent. Nous avons étudié la faisabilité de la mise en place de contrôles automatisés dans notre système de gestion qui évoluera en ce sens en 2011.

Les contrôles LNE visant à vérifier les poids unitaires des emballages déclarés ont été poursuivis en 2010.

Respect du contrat

Adelphe a accentué en 2010 son rythme de relances pour défaut de paiement : une campagne de relance a été menée chaque mois de l'année 2010 (contre 9 pour l'ensemble de l'année 2009). Ce rythme permet de fiabiliser notre chiffre d'affaires et la base clients, avec des temps d'alerte plus courts pour les contrats défaillants (procédures collectives).

Par ailleurs nous poursuivons des actions spécifiques à l'encontre des entreprises ne retournant pas leurs déclarations d'emballages. Ces actions nous ont ainsi amenés à faire délivrer une trentaine d'assignations en 2010.

Grâce à ces efforts et malgré les conditions économiques défavorables, le montant total des créances douteuses a pu être maintenu à 1 M € à la fin de l'année 2010 (comme à la fin 2009), alors qu'il était de 1,2 M€ à la fin 2008.

2.2 LES CONTRATS D'ADHÉSION

2.2.1 L'évolution des contrats

Au 31 décembre 2010 ADELPHÉ totalisait 11 991 contrats adhérents.

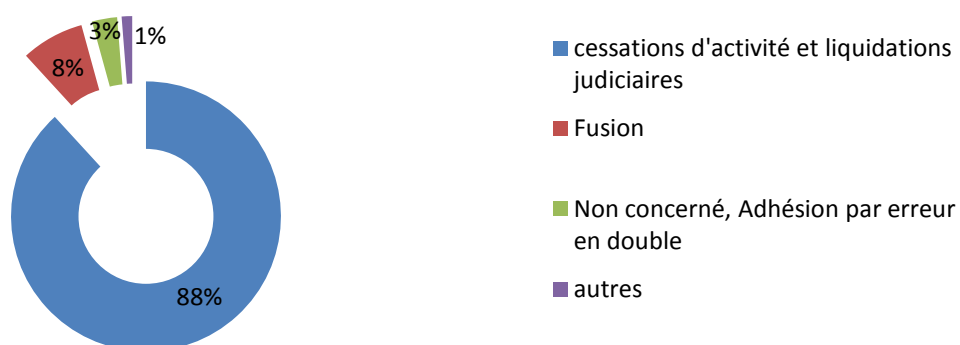
en nombre	2010	2009
adhérents au 1/01	12 241*	12 366
nouveaux adhérents	111	138
résiliations	361	302
adhérents au 31/12	11 991	12 202

** ce chiffre diffère de celui du 31/12/2009 en raison de la régularisation de 39 entreprises qui ont été réintégrées au statut d'adhérents actifs au 1^{er} janvier 2010*

Le nombre de nouvelles adhésions s'est ralenti en 2010. Ces nouvelles adhésions proviennent majoritairement (à 60%) de secteurs d'activités non traditionnels d'Adelphe.

Le nombre de résiliations a continué à croître en 2010 ; 90 % d'entre elles sont dues à la cessation d'activité de très petites entreprises (qu'il s'agisse de toute l'activité de la société ou seulement de l'arrêt de l'activité concernée par le point vert). Viennent ensuite les résiliations pour fusion (5%).

Motifs de résiliations en 2010 (en %)



2.2.2 Les contrats Groupe

L'année 2010 a été marquée par la signature d'une nouvelle convention avec le CIVC (Comité Interprofessionnel des Vins de Champagne).

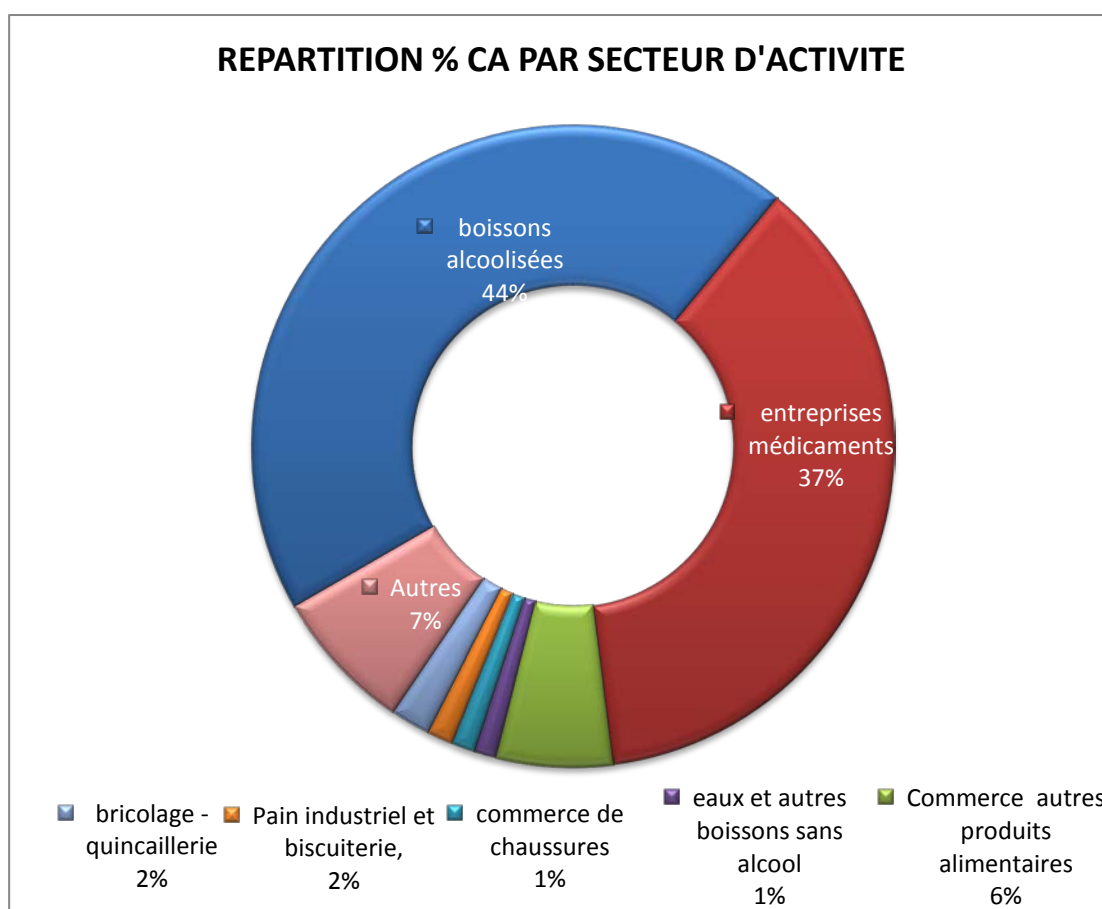
Signée pour 4 ans, cette convention a pour but, comme la précédente, de proposer des formalités simplifiées de déclaration aux metteurs en marché des vins de Champagne ; elle prend en compte les nouveaux barèmes contributifs 2010 et 2011. Associée à une nouvelle campagne d'information, cette convention devrait générer un flux de nouvelles adhésions, notamment celle des entités récemment créées.

Au total en 2010, ce sont près de 14000 entreprises qui contribuent au Point Vert directement ou indirectement par l'intermédiaire d'un contrat groupe ; ce chiffre est stable.

2.2.3 La structure du portefeuille adhérents

La répartition du chiffre d'affaires par secteur d'activité change peu : 44% pour le secteur des boissons alcoolisées et 37% pour les entreprises du médicament.

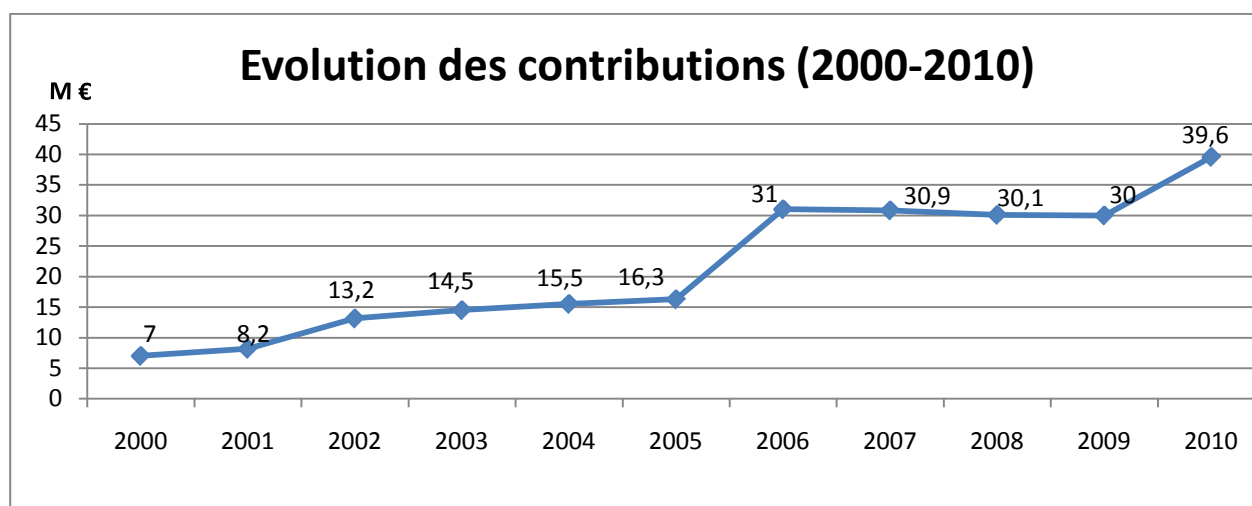
REPARTITION % CA PAR SECTEUR D'ACTIVITE



Par grande catégorie de contributeurs les équilibres restent identiques aux précédentes années. Les adhérents dont la contribution annuelle est supérieure à 1525 € HT et qui règlent leurs contributions par trimestre ne représentent que 15% des contrats mais 95% des recettes de la société.

2.3 LES CONTRIBUTIONS – EVOLUTION ET ANALYSE

	2007	2008	2009	2010	Total
CA avant 2007	3,2	0,4	0,2	0,1	3,9
CA au titre de 2007	27,6	1,0	0,3	0,5	29,5
CA au titre de 2008	/	28,7	0,3	0,6	29,6
CA au titre de 2009	/	/	29,1	0,9	30,0
CA au titre de 2010	/	/	/	37,5	37,5
total	30,8	30,1	30,0	39,6	130,5

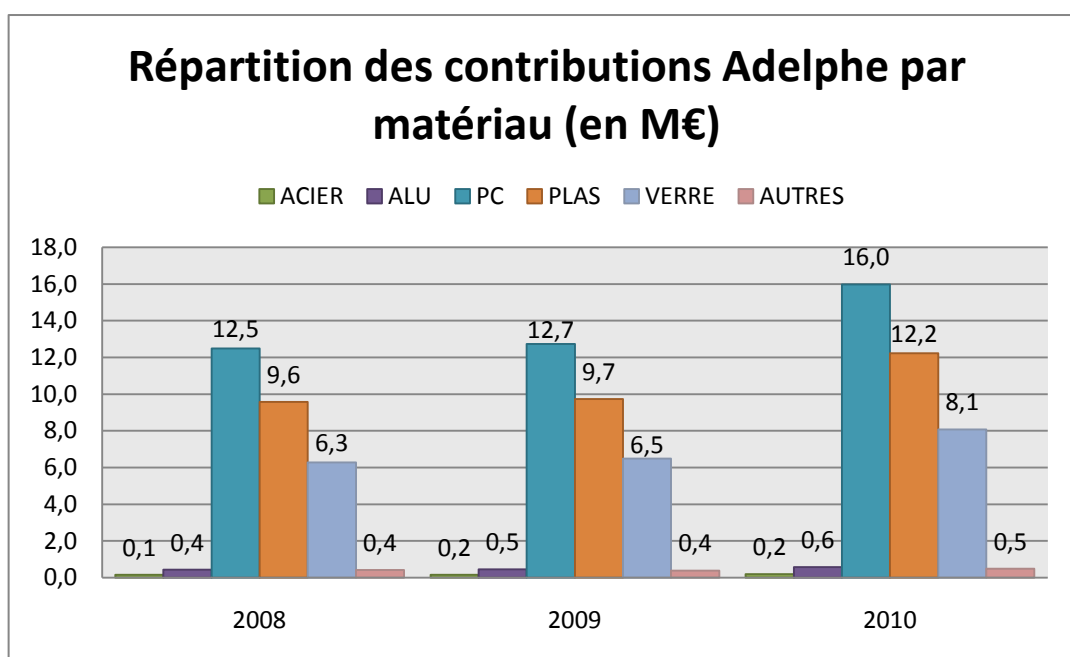


Au titre de l'exercice comptable 2010, le montant total des contributions facturées s'est élevé à 39,6 millions d'€ dont 37,5 millions d'€ strictement liés à l'année de contribution 2010 et 0,9 million d'€ facturé au titre de régularisations sur l'année 2009, ainsi que 1,2 million d'€ facturé au titre des années antérieures.

Hors effet de l'augmentation de barème entre 2009 et 2010 (+25%), le niveau des contributions est stable. Les régularisations 2009 - positives à hauteur de 0,9 million d'€- sont principalement liées à deux phénomènes distincts : une légère augmentation des ventes de médicaments en 2009 (vs 2008) et une évolution du mix matériau dans le secteur des boissons (remplacement du verre par les outres en caisse carton).

La répartition des contributions par matériau ci-dessous est une comparaison à fin 2010 des données sur les trois années de contributions 2008, 2009 et 2010.

Cette répartition montre que la part de chaque matériau est très stable sur ces trois dernières années. La part des contributions au titre du papier-carton reste prépondérante (43%) suivie du plastique (33%) puis du verre (22%).

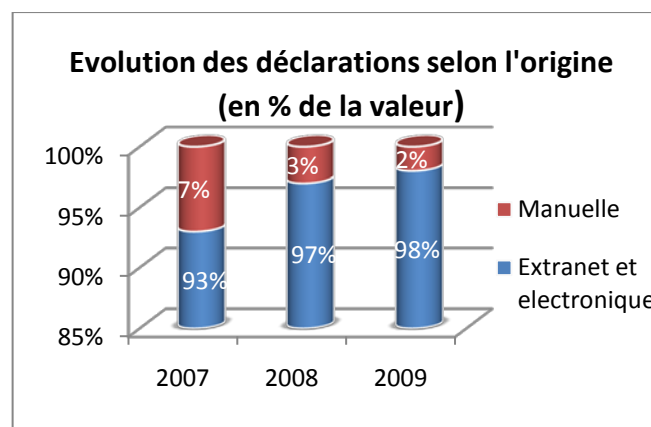
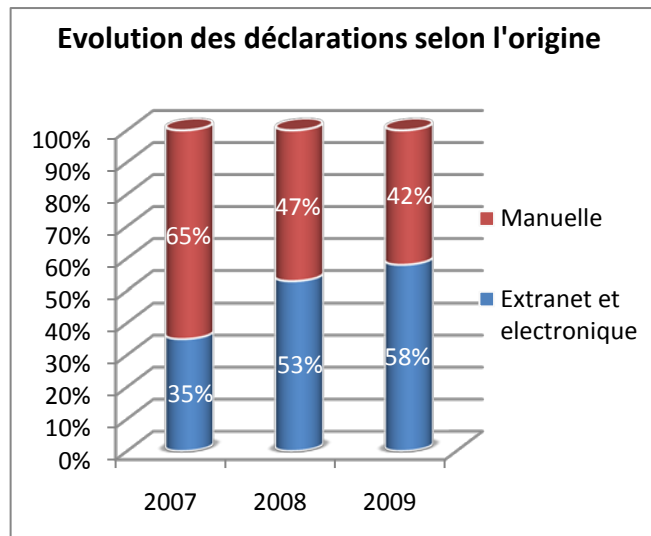


2.4 LES DECLARATIONS D'EMBALLAGES

Année de déclaration *			
En Nombre			
Type de déclaration	2007	2008	2009
Classique	7 035	6 789	6 518
Forfait	64	67	66
TOTAL	7 099	6 856	6 584

*nombre de déclarations reçues au 28 mars 2011

Le nombre de déclarations reçues au 28 mars 2011 au titre de 2010 est globalement stable.



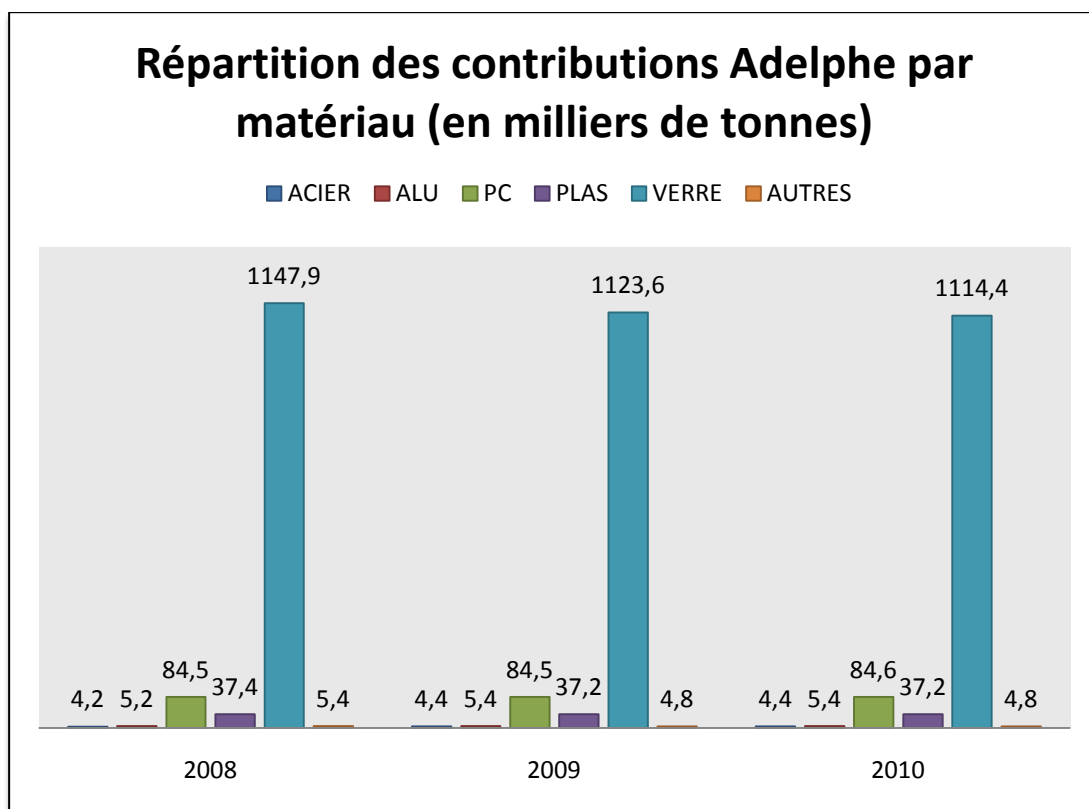
Il est à noter que la proportion des déclarations transmises à Adelphe via son extranet de déclaration ou via un fichier Excel continue à croître : près de 60% des déclarations 2009 (en nombre) représentant 98% du montant des déclarations ont été transmises par ces voies.

2.5 LE GISEMENT

Les éléments chiffrés présentés ci-dessous sont issues des données réelles présentes à fin 2010 dans notre système d'information pour 2008 et 2009 et estimées pour 2010.

en milliers de tonnes	ADELPHE			en %	ADELPHE		
	2008	2009	2010 *		2008	2009	2010
matériaux	Réel	Réel	Prévisionnel		%	%	%
Acier	4	4	4		0,3%	0,4%	0,4%
Aluminium	5	5	5		0,4%	0,4%	0,4%
ELA	1	1	1				
EMR	84	84	84				
Papier-carton	85	85	85		6,6%	6,7%	6,8%
Plastique	37	37	37		2,9%	3,0%	3,0%
Verre	1148	1124	1114		89,4%	89,2%	89,1%
Autres	5	5	5		0,4%	0,4%	0,4%
TOTAL GISEMENT	1285	1260	1251		100%	100%	100%

Le gisement contribuant 2010 pour Adelphe est très stable (vs 2009 et vs 2008), le verre décroît très légèrement (- 1%), en lien avec le tassement de la consommation de certaines boissons alcoolisées, les efforts d'éco-conception et l'évolution du mix matériau dans le secteur des vins où continuent à se développer les conditionnements de type Bag-In-Box® (papier-carton/plastique).



3.1 LES CONTRATS AVEC LES COLLECTIVITÉS TERRITORIALES

3.1.1 Les faits marquants

Il y a eu en 2010 une diminution du nombre de contrats et des montants soutenus, souvent à cause de fusions de collectivités territoriales.

3.1.2 Types de contrats

Au 31/12/2010 :

- 27 Collectivités Territoriales étaient en contrat mono-matériau verre avec Adelphe, dont 1 encore au barème C, pour une population de 4,9 millions d'habitants ; la totalité de ces collectivités avaient parallèlement un CPD (contrat programme de durée) 4 matériaux Eco-Emballages ;
- 180 Collectivités Territoriales étaient en contrat multi-matériau avec Adelphe, dont 6 encore au barème C, pour une population de 3,8 millions d'habitants.

Il y avait donc au total 5 756 communes regroupées en 207 Collectivités Territoriales et représentant 8,6 millions d'habitants sous contrat avec Adelphe au 31 décembre 2010. Aujourd'hui, la quasi-totalité des habitants des Collectivités Territoriales sous contrat trient effectivement leurs emballages dans le cadre d'un dispositif de collecte sélective d'au moins 5 matériaux (98,9% des français vivent dans des intercommunalités ayant mis en place un dispositif de collecte sélective des emballages ménagers à recycler et ils sont de plus en plus nombreux à avoir fait du tri un geste quotidien).

	CPD 2006	CPD 2007	CPD 2008	CPD 2009	CPD 2010
Nombre de contrats	277	244	237	222	207
Nombre de communes	6 926	6 515	6 497	5 834	5 756
Population sous contrat	8,5	8,9	8,9	8,8	8,6

La couverture globale du territoire par Adelphe s'est stabilisée à 16% (en nombre de communes), et à 14% (en population sous contrat desservie par une collecte sélective multi-matériaux).

Région	Nombre Communes Total	Pop. Totale (Insee 2007) M hab	Nb Communes Sous Contrat	%	Pop. Sous contrat Mhab.	%	Pop desservie M hab	%
Centre-Est	4 925	7,7	784	16%	1,3	17%	1,3	16%
Centre-Ouest	5 361	6,3	383	7%	0,5	7%	0,5	7%
Est	6 977	6,7	2 786	40%	1,8	27%	1,8	27%
Ile de France	1 281	11,6	1	0%	2,2	19%	2,2	19%
Nord	5 258	7,7	1 360	26%	1,3	17%	1,3	16%
Sud-Est	2 868	7,7	313	11%	1,3	17%	1,3	17%
Sud-Ouest	5 316	6,0	103	2%	0,2	3%	0,2	3%
Ouest	4 584	8,1	26	1%	0,1	1%	0,1	1%
Total métropole	36 570	61,8	5 756	16%	8,6	14%	8,5	14%

La couverture d'Eco-Emballages et Adelphe consolidée s'élève à 98,9 % en termes de population contractuelle et desservie.

	Nb Communes sous contrat	%	pop sous contrat	%	pop desservie	%
Eco-Emballages	33 010	89,9%	59,5	93,3%	59,4	93,1%
Adelphe (5 mat uniquement)	3 297	9,0%	3,7	5,9%	3,7	5,9%
Total EE+AD	36 307	98,9%	63,2	99,1%	63,1	98,9%

L'Annexe 1 présente la liste des contrats en vigueur au 31 décembre 2010.

3.2 LES TONNAGES COLLECTÉS

Préalable :

A la date de l'arrêté des comptes, les tonnages 2010 sont estimés sur la base de trois trimestres de déclaration des Collectivités.

Dans le but d'améliorer la précision des chiffres, les tonnages des années 2005 à 2009 indiqués dans ce paragraphe correspondent aux tonnes réellement soutenues par Adelphe dès lors que l'intégralité des justificatifs des Collectivités ont été reçus.

Les écarts avec les chiffres communiqués dans les rapports d'activités antérieurs sont donc des erreurs d'estimations limitées à 3% en moyenne.

Grâce au dispositif contractuel, les tonnages collectés et valorisés en 2010 sont arrêtés à 384 847 tonnes (contre 387 673 tonnes en 2009) ; 346 759 tonnes ont été recyclées et 38 088 tonnes valorisées énergétiquement.

Cette baisse de 2 826 tonnes s'explique principalement par le passage de collectivités Adelphe chez Eco-Emballages : c'est notamment le cas de la ville de Bourges et du SIVOM de la Région de Cluses.

Matériaux	Réel					ARC
	2005	2006	2007	2008	2009	2010
Acier non incinéré	5 677	5 889	5 075	5 684	6 237	6 111
Acier incinéré	7 554	8 127	11 033	11 774	10 814	9 444
Acier de compost	0	0	79	545	538	310
Total acier	13 231	14 016	16 187	18 003	17 588	15 865
Alu non incinéré	372	374	299	414	398	453
Alu incinéré	246	322	212	225	340	249
Alu de compost	0	0	0	0	0	0
Total alu	618	696	511	639	738	702
Papier-carton	18 581	22 628	22 065	24 035	24 663	25 917
Briques	1 727	2 331	1 721	1 819	2 294	2 299
P/C de compost	250	206	250	466	376	685
Total Papier-Carton	20 558	25 165	24 036	26 320	27 333	28 901
Flacons Plastiques	13 379	13 717	12 637	13 789	15 069	14 210
Mélange Plastiques	0	0	0	0	0	0
Total Plastiques	13 379	13 717	12 637	13 789	15 069	14 210
Verre	267 738	277 660	286 616	310 276	289 473	287 080
Total Valorisation Matière	315 524	331 254	339 988	369 027	350 201	346 759
VE soutenue P/C	3 492	5 285	8 060	7 600	9 102	9 228
VE soutenue Alu	104	175	167	193	260	269
VE soutenue Plastique	5 790	8 905	11 128	10 202	13 647	13 561
Total VE soutenue	9 386	14 365	19 355	17 995	23 009	23 057
VE non soutenue P/C	0	16 206	1 735	3 501	5 676	5 350
VE non soutenue Alu	NR	35	49	45	54	54
VE non soutenue Plastique	NR	20 757	4 397	7 048	8 733	9 627
Total VE non soutenue	0	36 998	6 181	10 594	14 463	15 031
Total Valorisation Energétique	9 386	51 363	25 536	28 589	37 471	38 088
TOTAL	324 910	382 617	365 524	397 616	387 673	384 847

Les tonnages valorisés, arrêtés sur la base de 385 milliers de tonnes, se répartissent comme suit :

- Acier : 15.9 kT, en baisse de 9.8%
- Aluminium : 0.7 kT, en baisse de 4.8%
- Papier-carton : 28.9 kT, en hausse de 5.7%
- EMR : 25.9 kT, en hausse de 5.1%
- Briques Alimentaires : 2.3 kT, en hausse de 0.2%
- Papier Carton de compost : 0.7 kT, en hausse de 82.2%
- Plastiques : 14.2 kT, en baisse de 5.7%
- Verre : 287.0 kT, en baisse de 0.8%

Pour la Valorisation Energétique : 38 kT

61% des tonnages valorisés énergétiquement ont été soutenus financièrement par les sociétés agréées (ratio identique à 2009).

Taux de recyclage Eco-Emballages et Adelphe :

Si on compare, les tonnages valorisés par matériau aux gisements théoriques des emballages contribuant à Eco-Emballages et Adelphe, on obtient le taux de performance par matériau, à savoir :

En KT	Gisement d'emballages contribuant	Tonnes recyclées	Taux de recyclage	Tonnes valorisées Energie	Taux de valorisation
Acier	284	330	116,3%	0	116,3%
Alu	58	21	36,3%	8	49,7%
PC	901	515	57,1%	345	95,5%
Plastiques	1 031	230	22,3%	551	75,8%
Verre	2 391	1 916	80,1%	0	80,1%
Autres	19	0	0,0%	0	0,0%
TOTAL	4 684	3 012	64,3%	904	83,6%

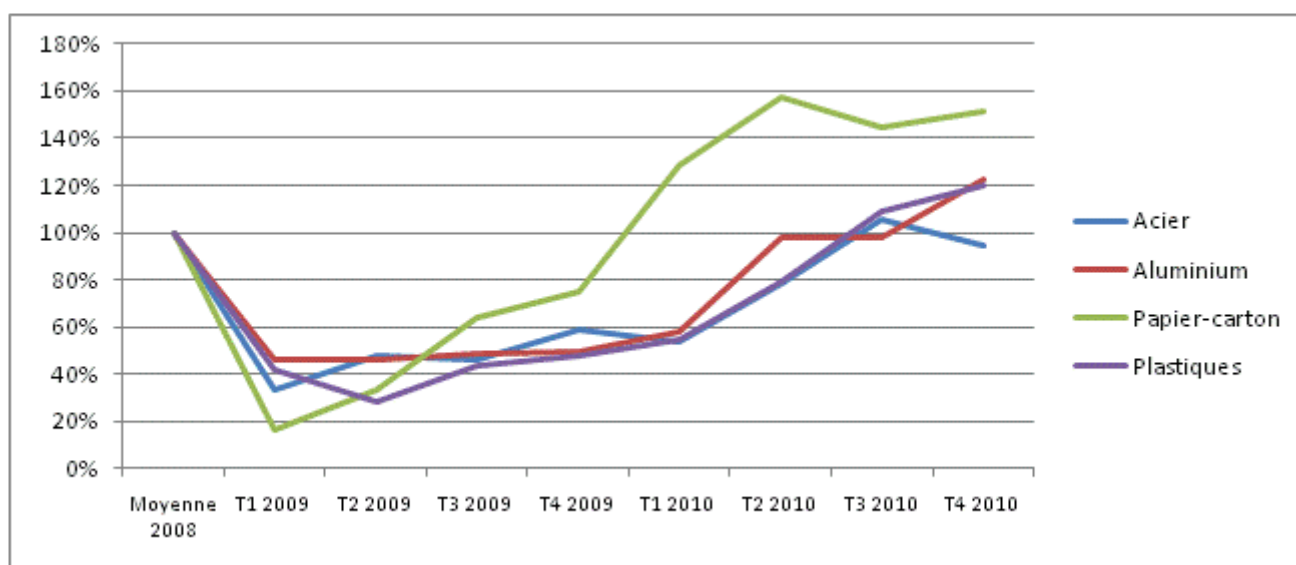
Tous les chiffres présentés dans ce chapitre sont des données agrégées Eco-Emballages et Adelphe.

Comme l'année précédente et pour la même raison, l'organisation de la mise en marché des matériaux a peu évolué entre 2009 et 2010. Le choix de reprise ayant été fait par la quasi-totalité des Collectivités avant 2008, la répartition entre Reprise Option Filières, Reprise Option Fédérations et Reprise Option Individuelle est stable d'une année sur l'autre.

Les mêmes systèmes de suivi de la qualité sont appliqués, et les résultats changent peu. Dans l'ensemble, la qualité fournie est conforme aux attentes des industriels et très peu de camions sont déclassés ou refusés.

2010 a été l'année de la reprise après 18 mois de crise. Les cours de matériaux sont revenus au niveau de ceux de 2008 (avant la crise).

Evolution des prix des matériaux en reprise option filières, base 100 en 2008



Cette spectaculaire hausse des prix se traduit par une forte augmentation des recettes matériaux pour les collectivités territoriales, avec un montant estimé à 158 M€ en 2010.

4.1 L'ANALYSE QUALITÉ

4.1.1 Reprise Option Filières

a - L'Acier

(i) Analyses sur acier de collecte sélective :

Les tests BSL (Broyage Séparation Lavage, norme AFNOR XP A 04-800) sont effectués par R&D MAIZIERES à Maizières les Metz.

Rappel des PTM : 88% avec une tolérance de - 2% :

	Nbre	Moyenne	Mini	Maxi
2001	10	88,3 %	85,6 %	
2002	10	88,5 %	85,8 %	
2003	10	88,3 %	86,0 %	91,4 %
2004	10	88,0 %	85,9 %	90,1 %
2005	5	88,8 %	87,4 %	91,3 %
2006	4	85,8 %	84,8 %	87,3 %
2007	7	86,6 %	80,1 %	93,9 %
2008	7	86,3 %	80,1 %	90,5%
2009	7	86,5 %	80,1 %	91,5 %
2010	6	88.3%	85.9 %	90.6%

Le nombre des caractérisations a légèrement diminué en 2010, avec une caractérisation de moins par rapport aux années précédentes.

Les caractérisations 2010, comme celles de 2009, ont été menées auprès de Collectivités Territoriales jugées peu performantes ou ayant livré un lot de qualité dégradée, néanmoins la qualité globale correspond aux attentes des PTM. Certains centres de tri ont livré des paquets jugés de très bonne qualité.

117 tonnes d'acier de collecte sélective (7 camions) ont été refusées pour non respect des PTM soit 0.2%.

(ii) Acier issu de mâchefers :

2 analyses ont été effectuées sur la qualité E46. La composition chimique des ferrailles est reconstituée à l'issue de deux fusions dans un four pilote à induction. Le taux de fer demandé dans les PTM est d'au moins 92%, or dans une caractérisation ce taux était de 89.8%, et dans l'autre ce taux était de 86% (avec une teneur en humidité importante).

La teneur en métal magnétique reste généralement inférieure aux PTM (qui s'appuient sur le référentiel européen des ferrailles).

b - L'Aluminium

En 2010 aucun déclassement ni refus n'est à signaler sur l'aluminium de collecte sélective.

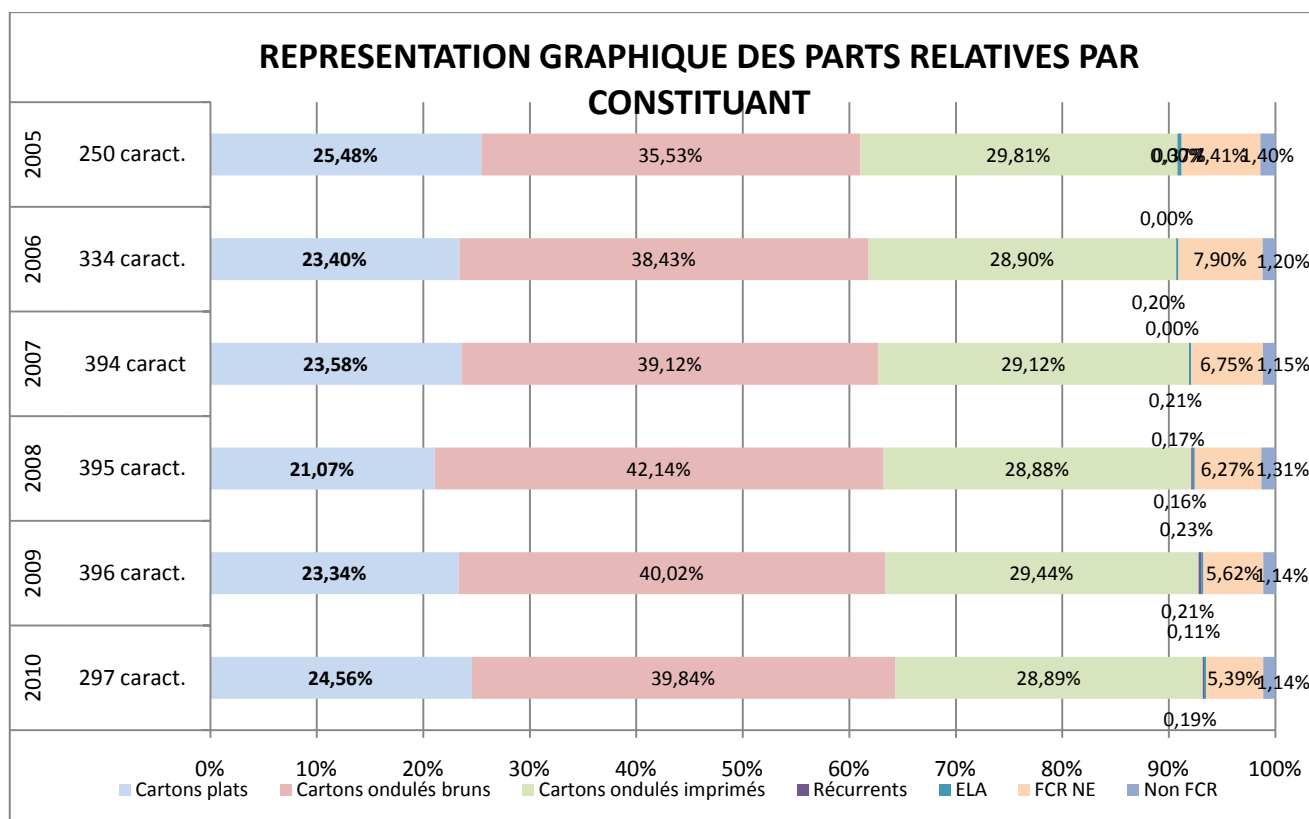
En 2010, à l'instar de 2009 aucun camion n'a fait l'objet de déclassement.

Rappel des PTM : teneur métallique valorisable > 45%.

	Collecte sélective (MIE)	Issu de mâchefers (MIM)
2001	53,26 %	59,26 %
2002	54,79 %	56,63 %
2003	53,02 %	62,34 %
2004	52,27 %	63,27 %
2005	66,40 %	62,92 %
2006	65,55 %	63,3 %
2007	67,62 %	58,63 %
2008	67,04 %	60,15 %
2009	60,35 %	59,69 %
2010	60.8%	60.5%

c - Les papiers-cartons

On trouvera dans les graphiques suivants les résultats des caractérisations des balles effectuées par TERRA, V2R, Austral et Optae à la demande d'Eco-Emballages et Adelphe :



Légende : FCR NE : Fibreux non-emballages / Non FCR : Produit dont le matériau majoritaire n'est pas fibreux

Le bilan des caractérisations en sortie des centres de tri montre une assez grande stabilité de la composition des balles. La part des non emballages (FCRNE et non FCR) est stable à environ 7% et la part de carton ondulé est d'environ 70 %, ce qui est, d'un point de vue commercial, un facteur de qualité du produit ; toutefois, on rappellera que la proportion de cartons ondulés est beaucoup plus importante dans les balles triées que dans les tonnages contribuant Eco-Emballages + Adelphe.

Bilan qualité du 5.02 en GR :

	<u>2010</u>	<u>2009</u>	<u>2008</u>	<u>2007</u>	<u>2006</u>
Nombre de camions litigieux	<u>2730</u>	<u>2278</u>	<u>2 343</u>	<u>1 950</u>	<u>1 159</u>
% / Nb total de camion	<u>18,6%</u>	<u>16%</u>	<u>17%</u>	<u>14 %</u>	<u>9 %</u>
Non-conformités signalées *					
<u>Produits autres que 5.02 (Plastiques)</u>	<u>1,1%</u>	<u>0%</u>	<u>0%</u>	<u>0,08 %</u>	<u>3,46 %</u>
<u>Excès DEIC</u>	<u>0,1%</u>	<u>0%</u>	<u>0%</u>	<u>0,21 %</u>	<u>0,29 %</u>
<u>Absence d'Etiquetage</u>	<u>0,4%</u>	<u>0%</u>	<u>0,24%</u>	<u>0,15 %</u>	<u>1,06 %</u>
<u>Présence Produits Prohibés</u>	<u>0%</u>	<u>0%</u>	<u>0%</u>	<u>0,08 %</u>	<u>1,64 %</u>
<u>Autres</u>	<u>0%</u>	<u>0%</u>	<u>0%</u>	<u>0,03 %</u>	<u>0,76 %</u>
<u>SS Total</u>	<u>1,6%</u>	<u>0%</u>	<u>0,24 %</u>	<u>0,55 %</u>	<u>7,21 %</u>
<u>Humidité supérieure à 12 %</u>	<u>98,4%</u>	<u>100%</u>	<u>99,76 %</u>	<u>99,54 %</u>	<u>93,47 %</u>

* Le total peut être supérieur à 100% car un même camion peut présenter plusieurs types de non-conformité.

En 2010, 2730 camions ont été déclassés soit 18,6% du total par rapport à 16 % en 2009. La principale raison étant l'excès d'humidité. Toutefois, seuls 38 camions ont été refusés en 2010 contre 24 en 2009.

Lors de l'année 2010, les repreneurs ont procédé à davantage de contrôles qualité que lors des années précédentes. Le nombre total de camions réceptionnés est de 14 677.

Bilan qualité du 5.03 en GR

	<u>2010</u>	<u>2009</u>	<u>2008</u>	<u>2007</u>	<u>2006</u>
Nombre de camions litigieux	<u>4</u>	<u>2</u>	<u>2</u>	<u>1</u>	<u>3</u>
% / Nb total de camion	<u>0,4%</u>	<u>0,19%</u>	<u>0,19 %</u>	<u>0,10 %</u>	<u>0,33 %</u>

<u>Non-conformités signalées *</u>					
<u>Produits autres que 5.03 (Plastiques)</u>	<u>100%</u>	<u>100%</u>	<u>100%</u>		
<u>Excès DEIC</u>					
<u>Présence moisissures</u>				<u>100%</u>	<u>100%</u>
<u>SS Total</u>	<u>100%</u>	<u>100%</u>	<u>100%</u>	<u>100%</u>	<u>100%</u>
<u>Humidité supérieure à 12 %</u>					

* Total supérieur à 100% car un même camion peut présenter plusieurs types de non-conformité.

En 2010, 4 camions ont été refusés sur les 1041 analyses effectuées.

d - Les bouteilles et flacons plastiques :

Les fiches de contrôle qualité établies à réception portent désormais sur 60% des livraisons.

	2010	2009	2008	2007	2006	2005	2004
Nbre de livraisons	9180	9088	8903	9 117	9 222	11 862	11 309
Nombre de livraisons avec fiches de contrôle à réception, informatisées	5069 (60% des livraisons)	6460 (71% des livraisons)	7331 (82% des livraisons)	7 271 (80% des livraisons)	6 315 (68 % des livraisons)	7 663 (76 % des livraisons, 99 % des CdT)	6 553 (57,9% des livraisons, 96 % des CdT)

- Types d'anomalies constatées (% des tonnages) :

Indésirables	0,47 %
Problème lié au chargement du camion, au conditionnement des balles	0,27 %
Objets divers	0,13 %
Emballages non ménagers	0,03 %
Tranches	0,01 %

Total 0,91 %

101 tonnes (soit 0,06% des tonnages concernés) ont fait l'objet d'un refus usine.

La proportion globale de déclarations de non-conformité, stable depuis 4 ans, baisse légèrement autour de 1%, ceci peut en partie s'expliquer par une diminution du pourcentage de contrôles complets. Le poids moyen par camion a légèrement augmenté par rapport à l'année précédente (16.53T par rapport aux 16.44T de 2009).

e - Le Verre

La filière verre a mis en place un système de suivi de la qualité avec tous les centres de traitement du calcin. Ce suivi qualité est basé sur un contrôle visuel quasi-systématique de tous les déchargements, accessible aux adhérents verriers via le site de Verre Avenir. En 2010, ce système a permis de caractériser globalement 1 670 000 tonnes, soit 90% du total repris :

- 89 % du tonnage a été jugé de bonne qualité
- 7 % du tonnage a été jugé de qualité moyenne
- 4 % du tonnage a été classé en mauvaise qualité.

A cette approche rapide s'ajoute, en cas de litige, un contrôle de qualité plus approfondi qui a porté sur 3 101 analyses, soit un peu moins de 3% du total. 361 livraisons ont fait l'objet d'une non-conformité soit 7 942 tonnes ou 0,4 % du total. Sur ce tonnage non-conforme, 2940 tonnes ont fait l'objet d'un déclassement soit 40% des tonnages non-conformes et 0.15% du tonnage collecté total.

Les non-conformités constatées sont relatives pour l'essentiel à la granulométrie, la densité représente un des critères à suivre les plus importants. En effet, un calcin de densité trop haute ne pourra pas être correctement trié et ne pourra pas être enfourné.

4.1.2 Reprise Option Fédérations

Les moyens mis en place pour assurer le suivi qualité sont variables selon les opérateurs :

- contrôles visuels,
- échantillonnage, analyses,
- caractérisations,
- cahier des charges techniques...

Les Fédérations n'ont pas transmis d'éléments précis sur les contrôles. Les repreneurs utilisent des procédures de contrôles diverses et les chiffres sont difficilement interprétables. Les Fédérations ont précisé qu'il n'y avait pas, dans l'ensemble, de problème de qualité concernant les déchets d'emballages ménagers. Il sera nécessaire d'uniformiser les formats de remontées de données pour les années à venir.

Comme cela a déjà été signalé les années précédentes, le niveau de qualité requis par les repreneurs en Reprise Option Fédérations est globalement assimilé à celui des PTM de la Garantie de Reprise.

4.1.3 Reprise Option Individuelle

D'une manière générale les repreneurs étant souvent les mêmes que ceux de la Reprise Option Filières ou de la Reprise Option Fédérations, on peut estimer que la qualité des matériaux ne devrait pas s'éloigner de celles des autres options de reprise.

4.2 LES CONDITIONS ÉCONOMIQUES DE REPRISE DES MATÉRIAUX

La reprise en 2010 s'est faite soit en Reprise Option Filières, soit en Reprise Option Fédérations ou en Reprise Option Individuelle pour les collectivités en barème D, et soit en Reprise Option Filières ou Hors Garantie de Reprise pour les quelques Collectivités Territoriales restant encore au barème C.

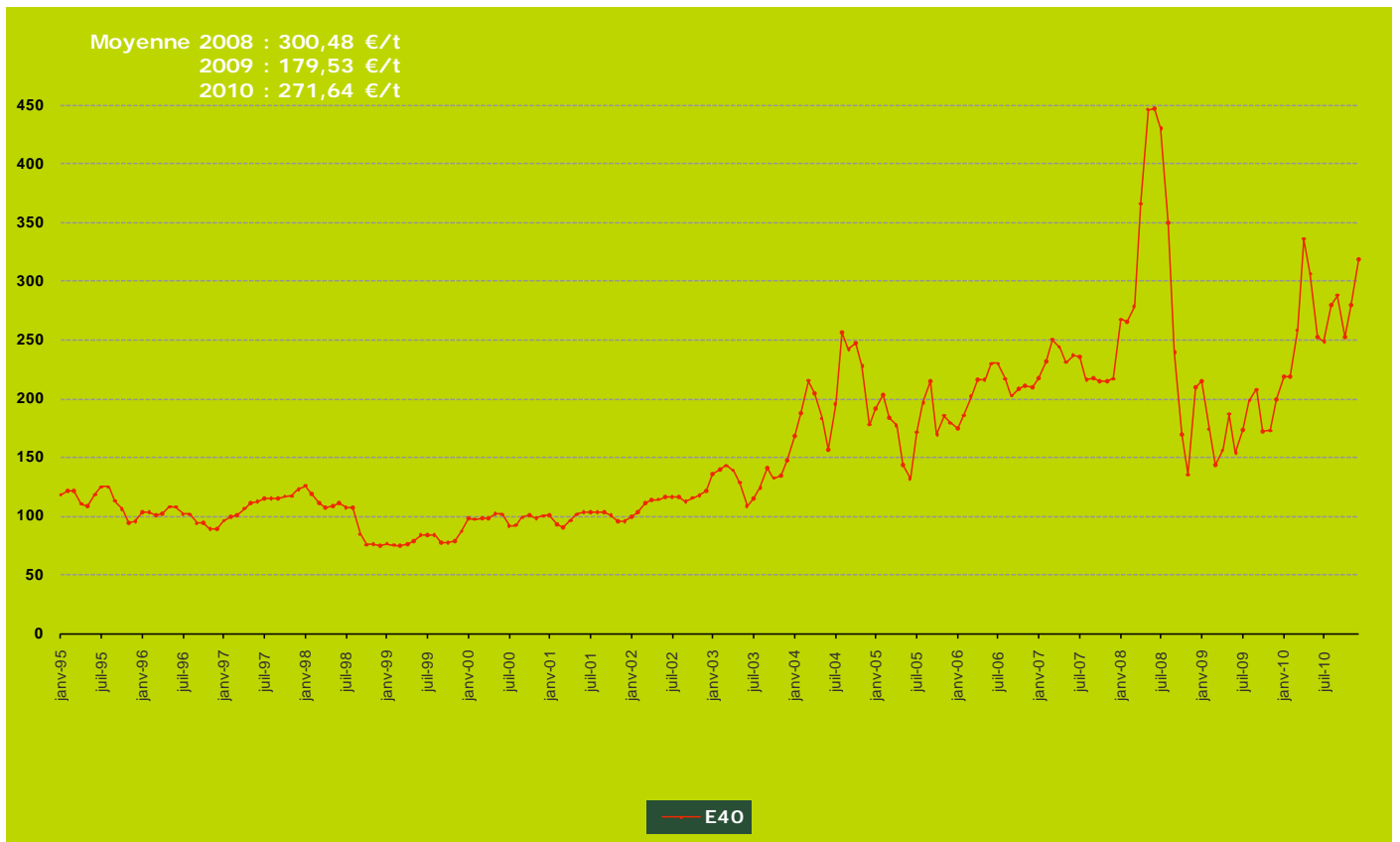
On se reportera à l'introduction de ce chapitre, qui décrit l'évolution des marchés au cours de l'année.

4.2.1 Reprise des matériaux en Reprise Option Filières :

a - Acier

Le prix moyen pratiqué sur l'ensemble de l'année a été de 111,55 €/t pour l'acier en paquets issus de la collecte sélective et 76,67 €/t pour les balles (vs 62,83 et 28,33 en 2009). Le prix moyen a été de 41,47 €/t (vs 11,92 €/t en 2009) pour l'acier issu de mâchefers.

PRODUITS	T1	T2	T3	T4	MOYENNE
INCINERE					
0,418 x E40(t-1) – 62,22 €/t Depuis 2 ^{ème} trimestre	13,64 €/t				
0,418 x E40(t-1) – 61,12 €/t		35,93 €/t	63,66 €/t	52,64 €/t	41,47 €/t
COLLECTE SELECTIVE					
0,60 x E1C(t-1) – 18,94 €/t Paquets	72,35 €/t				
Balles (-34,50 €/t) Depuis 2 ^{ème} trimestre	37,85 €/t				
0,60 x E1C(t-1) – 18,27 €/t Paquets		104,91 €/t	141,54 €/t	127,4 €/t	111,55 €/t
Balles (-35 €/t)		69,91 €/t	106,54 €/t	92,4 €/t	76,67 €/t



E40 : produit de déchetage. Référence utilisée pour l'acier extrait de mâchefers



E1C : ferrailles courtes de récupération. Référence utilisée pour l'acier de collecte sélective

L'AZE moyenne versée pour la collecte sélective est de 12,12 €t (vs 11,16 en 2009) et pour l'incinéré de 8,93 €t (vs 7,25 €t en 2009). Des fermetures provisoires d'usine ont amené la filière à réorienter certains flux et à traiter une part un peu plus importante des tonnages dans des unités voisines (Luxembourg notamment). L'arrêt de collaboration entre Arcelor et un broyeur du Sud-ouest a amené à orienter les tonnes d'incinéré vers d'autres exutoires sur de plus grandes distances.

250 k€ correspondant à 50% des frais réels justifiés, seront versés à la filière comme participation aux frais de fonctionnement au titre de 2010 par les deux sociétés agréées Eco-Emballages et Adelphe.

b - Aluminium

L'année 2010 a vu la mise en règlement judiciaire de la société RECOVCO, repreneur désigné de la filière FAR pour l'aluminium de collecte sélective, après son rachat au mois de juillet 2009 par le groupe AUREA.

Un nombre significatif de collectivités locales n'ont pas été payées pour des tonnages livrés à RECOVCO avant janvier 2009 : l'analyse des créances et des conditions de paiement du prix minimum de 200 €t prévu au Contrat Programme de Durée sont en cours.

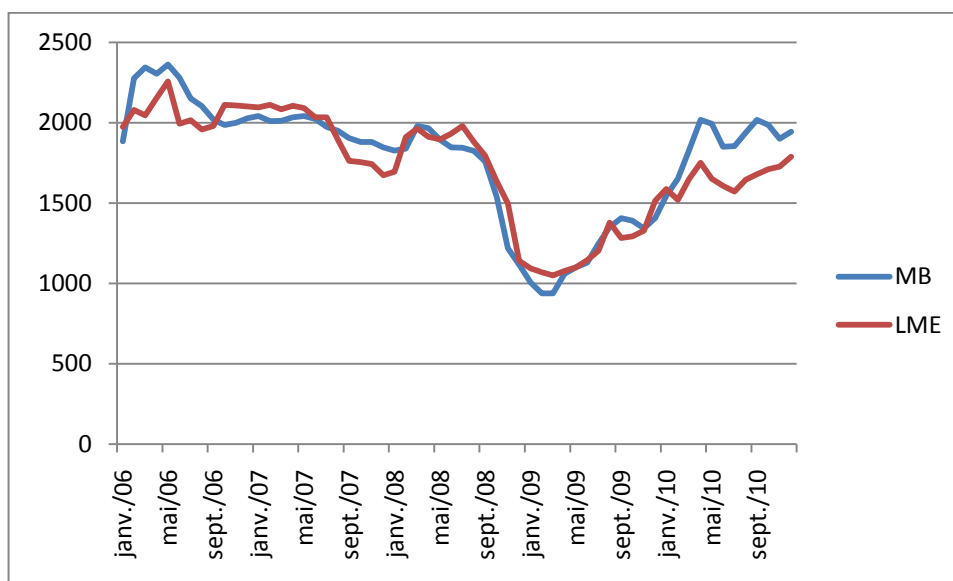
Le prix de reprise moyen pratiqué sur l'aluminium de collecte sélective en 2010 est de 451 €T (vs 208 €T en 2009) et de 552 €T (vs 334 €T en 2009) pour l'aluminium récupéré sur mâchefers.

Les écarts de prix constatés entre l'aluminium issu de collecte sélective et issu de mâchefers sont dus aux quantités et au nécessaire traitement des fumées lors des opérations de dé-laquage obligatoires pour l'aluminium issu de collecte sélective.

Depuis 2005, les prix sont calculés sur l'indice publié par Metal Bulletin (DIN226/A380) alors qu'ils étaient précédemment calculés sur le LME.

L'AZE globale versée est de 37,15 €t (vs 34,86 €t en 2009) pour l'aluminium de CS.

100 000 € correspondant à 50% des frais réels justifiés, seront versés à la filière comme participation aux frais de fonctionnement au titre de 2010 par les deux sociétés agréées Eco-Emballages et Adelphe.



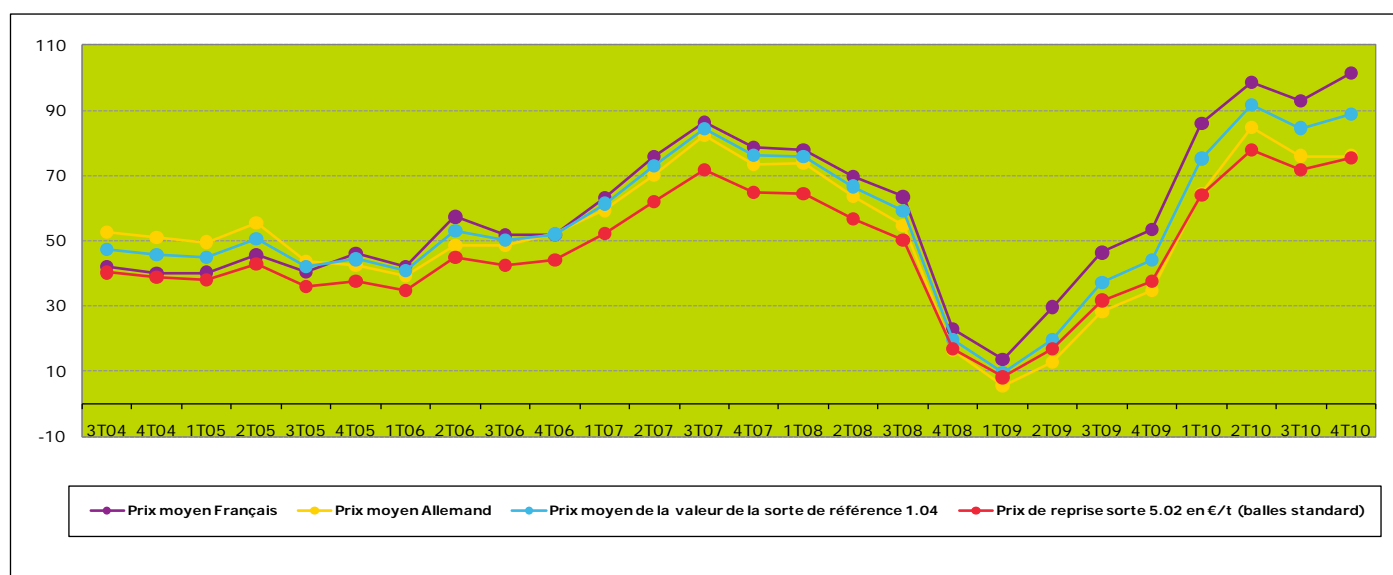
c - Papiers-Cartons

Le prix moyen de reprise du 5.02 pratiqué sur l'année aura été de 72,3 €/T (vs 23,8 €/T en 2009).

La distance moyenne parcourue aura été de 167 km. L'AZE moyenne versée au titre des EMR aura été de 2,60 €/t (vs 2,14 €/t en 2009). Ces chiffres sont issus d'une estimation provisoire, basée sur les factures AZE établies par la filière. L'augmentation de l'AZE d'environ 20% est liée à la fermeture d'une papèterie dont les tonnages importants ont été dirigés vers d'autres papèteries plus éloignées.

		1.02 REVIP AP	1.04 REVIPAP	1.05 REVIPAP	Prix de Reprise 5.02	
2003	T1 03	41,14	54,64	63,48	36,53	
	T2 03	47,89	59,38	68,37	42,65	
	T3 03	34,04	41,13	50,27	33,18	
	T4 03	34,73	40,61	49,48	31,78	
2004	T1 04	35,96	44,43	53,39	32,88	
	T2 04	42,36	51,08	59,18	37,36	
	T3 04	33,41	41,80	50,72	40,27	
	T4 04	31,54	40,15	48,81	38,79	
2005	T1 05	31,29	40,86	50,19	38,13	} Prix moyen pondéré 2005 = 38,65 €/t
	T2 05	35,04	46,99	55,61	42,94	
	T3 05	29,77	41,10	49,08	35,84	
	T4 05	37,83	47,42	55,84	37,70	
2006	T1 06	34,17	41,82	51,45	34,65	} Prix moyen pondéré 2006 = 41,68 €/t
	T2 06	50,12	58,21	76,57	45,00	
	T3 06	44,28	51,83	61,17	42,59	
	T4 06	44,08	51,99	60,86	44,21	
2007	T1 07	55,68	63,35	72,55	52,15	} Prix moyen pondéré 2007 = 62,70 €/t
	T2 07	69,34	76,70	86,30	62,07	
	T3 07	79,36	86,68	96,40	71,63	
	T4 07	70,84	76,77	86,54	64,74	
2008	T1 08	67,46	76,61	86,46	64,53	} Prix moyen pondéré 2008 = 47,0 €/t
	T2 08	58,62	68,80	78,94	56,67	
	T3 08	52,94	61,92	71,80	50,25	
	T4 08	15,02	20,77	31,59	16,72	
2009	T1 09	7,18	12,17	20,32	8,15	} Prix moyen pondéré 2009 = 23,7 €/t
	T2 09	17,42	22,44	32,84	16,72	
	T3 09	27,9	37,85	46,78	31,67	
	T4 09	39,01	49,75	57,18	37,48	
2010	T1 10	71,38	84,61	93,43	63,93	} Prix moyen pondéré 2010 = 72,3 €/t
	T2 10	82,76	95,76	105,45	77,99	
	T3 10	74,21	89,42	98,78	71,86	
	T4 10	85,89	101,25	110,91	75,43	

VALEUR DE LA SORTE DE REFERENCE 1.04 ET PRIX DE REPRISE DE LA SORTE 5.02 POUR BALLEES STANDARD (3ème Trimestre 2004 au 4ème Trimestre 2010)



Le prix de reprise des ELA (5.03) est resté égal à 0 €/T départ centre de tri.

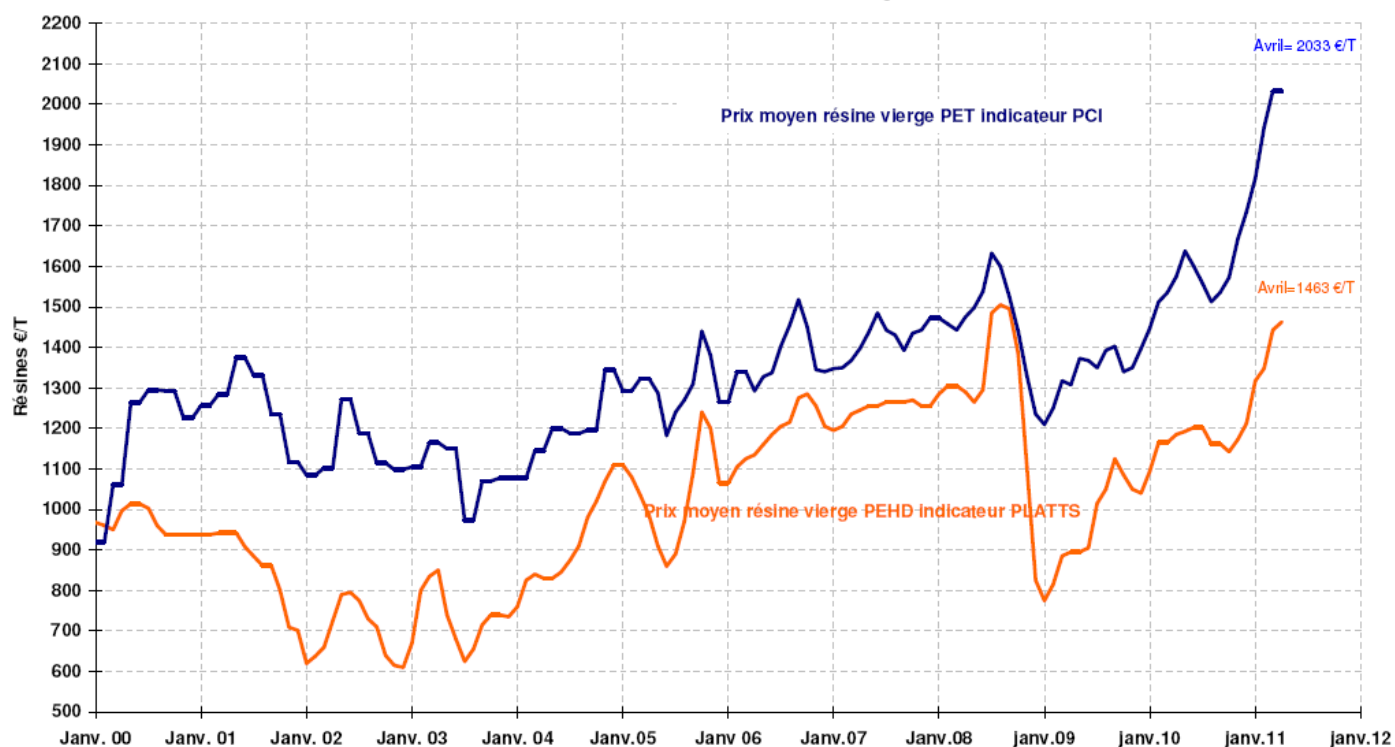
L’AZE versée pour le 5.03 aura été de 18,7 €/t (vs 19,7 €/t en 2009).

173 K€ correspondant à 50% des frais réels justifiés, seront versés à la filière comme participation aux frais de fonctionnement au titre de 2010 par les deux sociétés agréées Eco-Emballages et Adelphe.

d - Plastiques

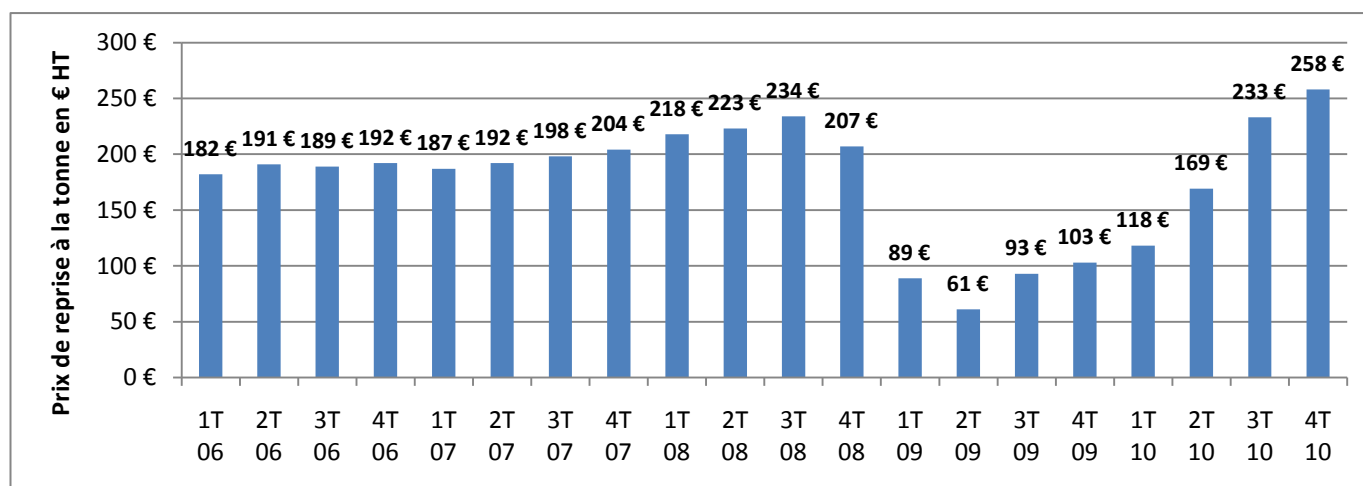
Le prix de reprise, déterminé par trimestre, est évalué sur la base du prix de vente des balles aux régénérateurs, diminué des coûts de transport supportés par Valorplast et de ses dépenses de fonctionnement. Le prix de reprise moyen pratiqué a été de 196,3 €/t sur l’année (contre 86,7 €/t en 2009 et 221,3 €/t en 2008) avec une augmentation progressive chaque trimestre pour atteindre un niveau exceptionnellement élevé au 4^e trimestre.

Evolution prix résines vierges



2010 – CALCUL DU PRIX DE REPRISE DES BALLEES

	T1	T2	T3	T4
Prix de vente €/T	158	212	277	146
Coûts de transport €/t		-327-25		
Coûts de transport	-29		-33	-34
Aide aux zones éloignées	7		7	7
Total	-22		-26	-27
Frais de Fonctionnement	-18	-18	-18	-18
Prix de reprise €/T	118	169	233	258



La distance moyenne parcourue a été de 391 km, soit une légère amélioration par rapport à 2009 (409 km). L'AZE versée a été de 6,13 €/t (vs 6,32 €/t en 2009).

250 k€ correspondant à 50% des frais réels justifiés, ont été versés à la filière comme participation aux frais de fonctionnement au titre de 2010 par les deux sociétés agréées Eco-Emballages et Adelphe.

e - Verre

Le prix de reprise a été de 22,42 €/t pour les collectivités en contrat barème D et de 22,90 €/t pour les collectivités restant en contrat C. Les sociétés agréées auront contribué, par le versement d'une somme de 0,48 €/t aux verriers, à leur permettre de respecter leurs engagements dans le cadre des derniers contrats restant au barème C.

Pour l'ensemble des tonnages soutenus par les S.A, la distance moyenne parcourue a été de 223 km. L'AZE moyenne versée a été de 6,85 €/t (vs 6,51 €/t en 2009). Ces chiffres sont issus d'une estimation provisoire, basée sur les déclarations de la filière sur les outils informatiques d'Eco-Emballages.

90 k€ correspondant à 50% des frais réels justifiés, seront versés à la filière comme participation aux frais de fonctionnement au titre de 2010 par les deux sociétés agréées Eco-Emballages et Adelphe.

Pour 2011, selon les résultats de l'étude permettant de calculer un indice reflétant l'évolution du prix de calcin en Europe, menée par PWC, le prix de reprise en barème D est de 22,20 €/t.

4.2.2 Reprise des matériaux en Reprise Option Fédérations

62 k€ et 42 k€ (chiffres provisoires), correspondant à 50% des frais réels justifiés, seront versés respectivement aux fédérations FNADE et FEDEREC comme participation aux frais de fonctionnement au titre de 2010.

Le tableau ci-dessous résume les résultats de l'enquête 2010 sur les prix en reprise option fédérations par matériau.

	Acier collecte sélective	Acier mâchefers	Aluminium collecte sélective	Aluminium mâchefers	Papier-carton 5.02	Plastiques (bouteilles et flacons)
	2010	2010	2010	2010	2010	2010
Nombre de contrats dans l'échantillon	87	24	79	12	78	65
Population échantillon en million habitants	17,4	11,3	11,2	3,6	12,0	14,8
% population échantillon sur total en reprise garantie	75%	93%	67%	80%	69%	78%
Moyenne pondérée du prix de reprise sur l'échantillon	126,4 €/t	49,3 €/t	499,3 €/t	635,8 €/t	75,6 €/t	189,6 €/t
Ecart type	47,8 €/t	43,5 €/t	151,7 €/t	62,6 €/t	20,3 €/t	39,0 €/t
Maximum prix annuel sur l'échantillon	216,1 €/t	177,2 €/t	805,0 €/t	744,2 €/t	99,0 €/t	258,7 €/t
Minimum prix annuel sur l'échantillon	10,0 €/t	8,0 €/t	154,7 €/t	527,4 €/t	24,5 €/t	93,6 €/t
<i>Moyenne pondérée du prix de reprise de la garantie de reprise</i>	111,6 €/t	41,5 €/t	451,0 €/t	552,0 €/t	72,3 €/t	196,3 €/t

4.2.3 Reprise des matériaux en Reprise Option Individuelle

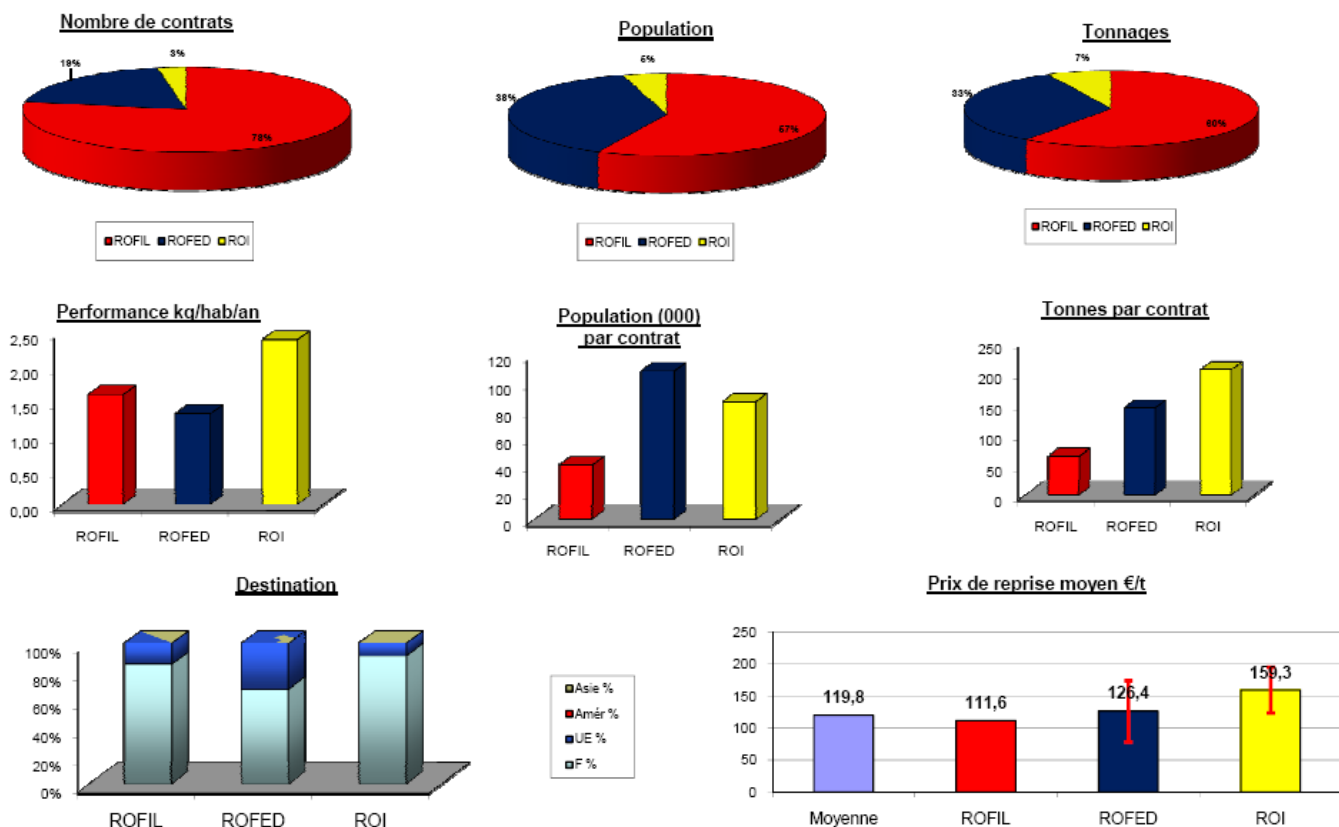
Le tableau ci-dessous présente les principaux résultats de l'étude AMORCE/ADEME sur les prix de reprise en Reprise Option Individuelle

	Acier collecte sélective	Acier mâchefers	Aluminium collecte sélective	Aluminium mâchefers	Papier-carton 5.02
	2010	2010	2010	2010	2010
Nombre de contrats dans l'échantillon	14	53	17	41	13
Population échantillon en million habitants	2,3	5,6	2,7	5,0	1,6
% population échantillon sur total en reprise garantie	85%	24%	90%	23%	53%
Moyenne pondérée du prix de reprise sur l'échantillon	159,3 €/t	69,1 €/t	337,9 €/t	n.s.	51,4 €/t
Ecart type	35,8 €/t	22,6 €/t	132,6 €/t	n.s.	16,8 €/t

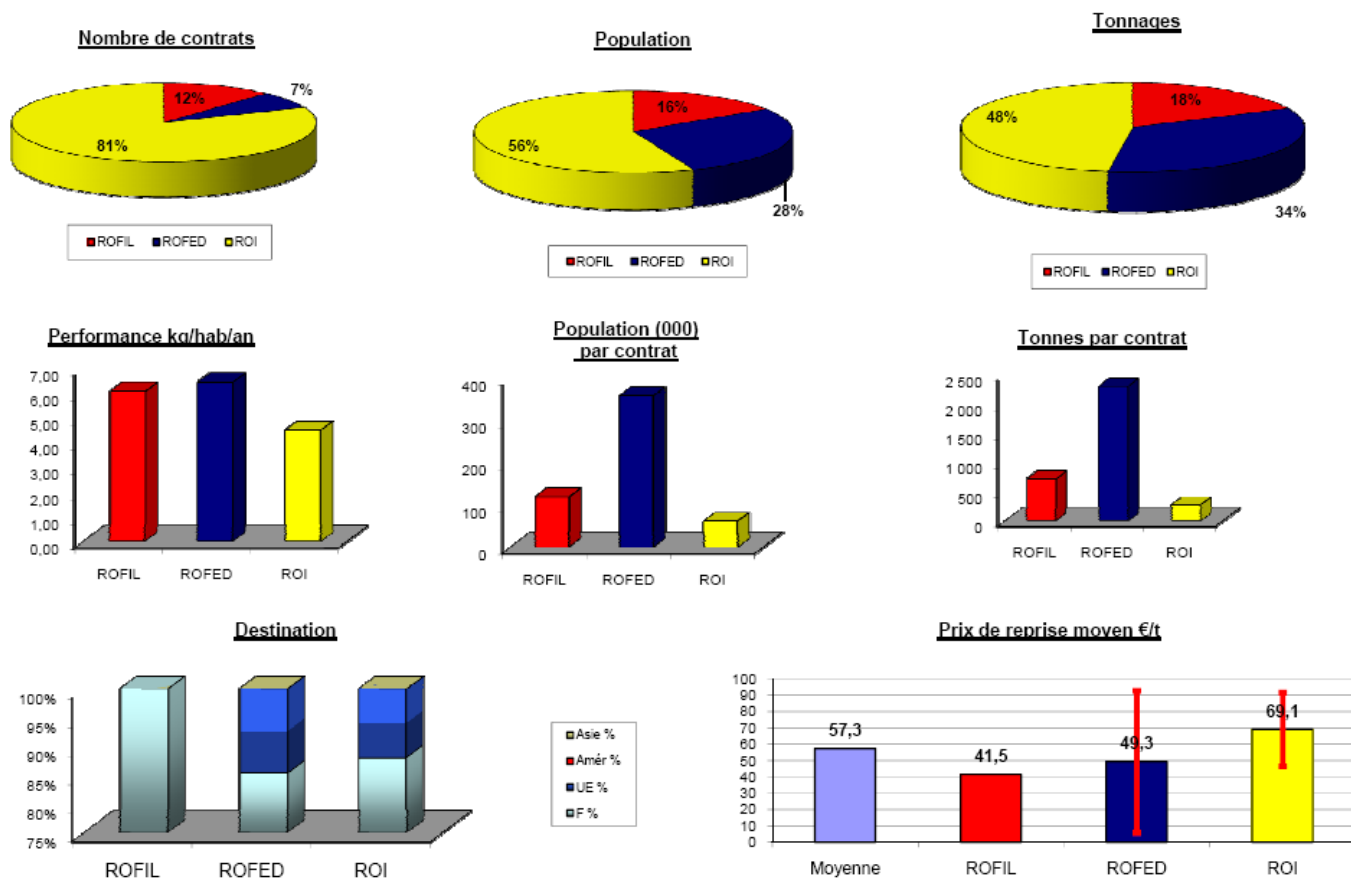
Maximum prix annuel sur l'échantillon	165,4 €t	86,2 €t	607,3 €t	n.s.	77,0 €t
Minimum prix annuel sur l'échantillon	60,0 €t	35,8 €t	258,7 €t	n.s.	36,9 €t

Les données et graphiques des pages suivantes sont issus du Comité d'Information Matériau qui s'est tenu le 12 mai 2011.

SYNTHESE ACIER CS

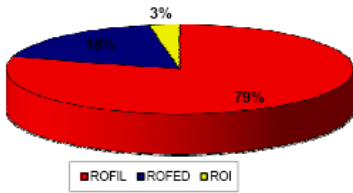


SYNTHESE ACIER MACHEFER

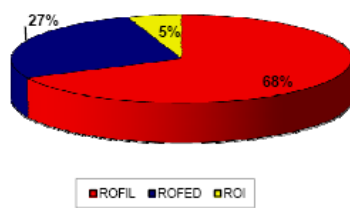


SYNTHESE ALUMINIUM CS

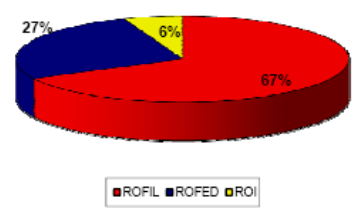
Nombre de contrats



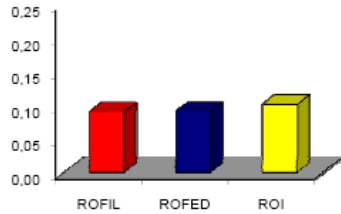
Population



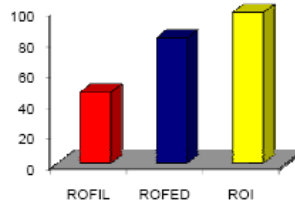
Tonnages



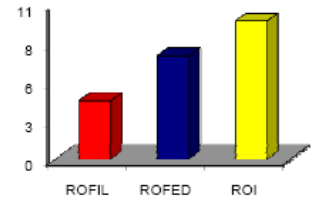
Performance kg/hab/an



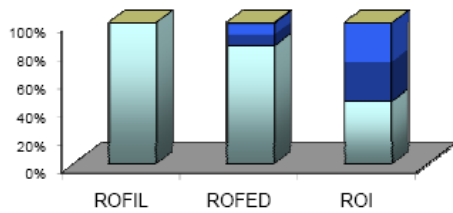
Population (000) par contrat



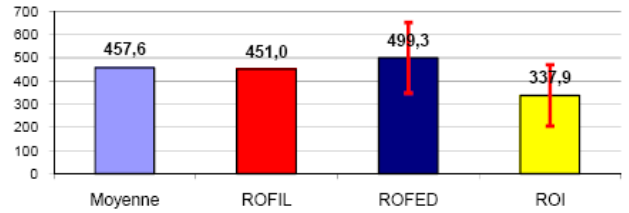
Tonnes par contrat



Destination

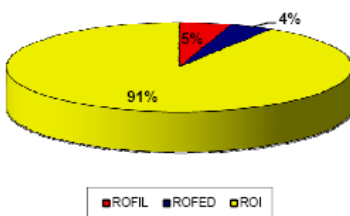


Prix de reprise moyen €/t

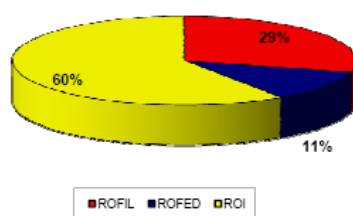


SYNTHESE ALUMINIUM MACHEFER

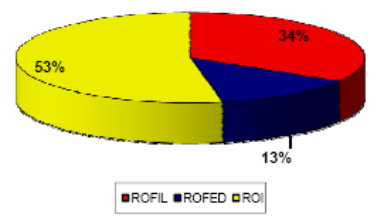
Nombre de contrats



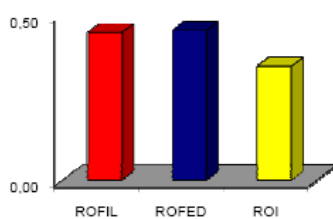
Population



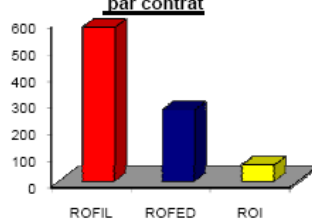
Tonnages



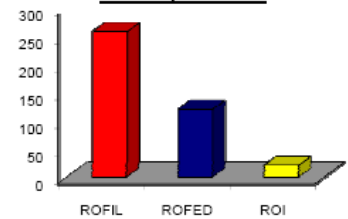
Performance kg/hab/an



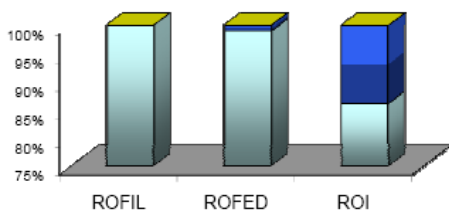
Population (000) par contrat



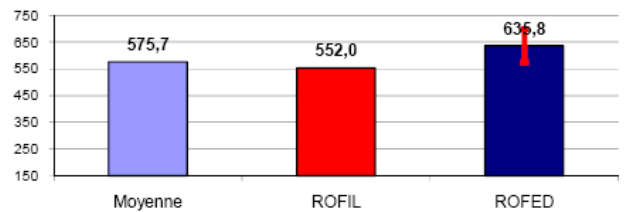
Tonnes par contrat



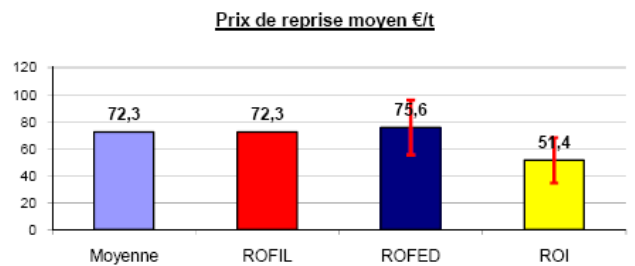
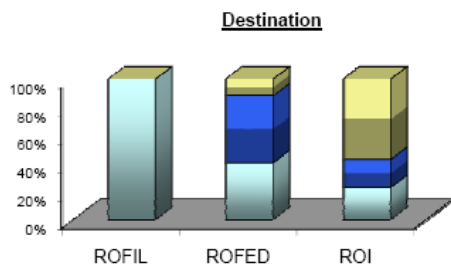
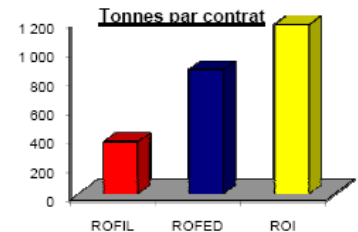
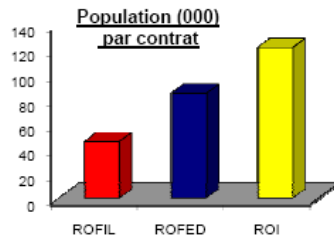
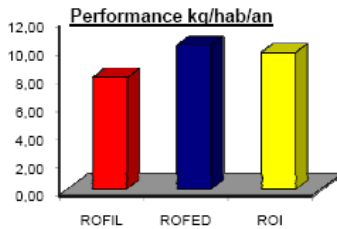
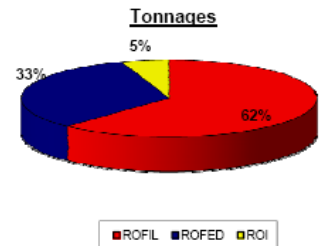
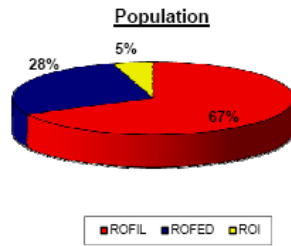
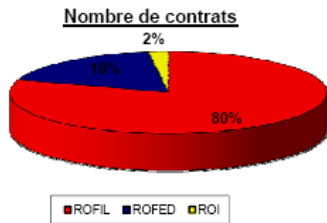
Destination



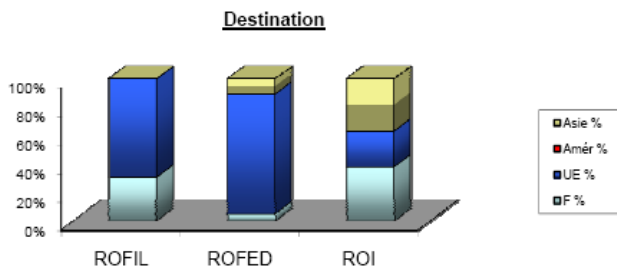
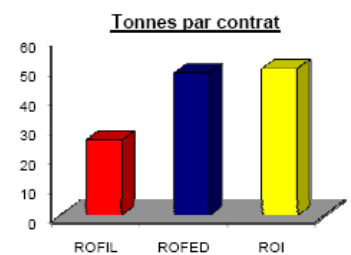
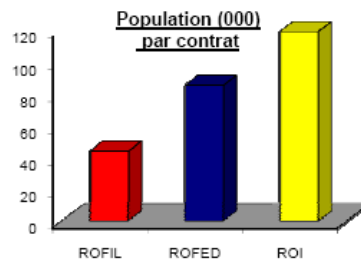
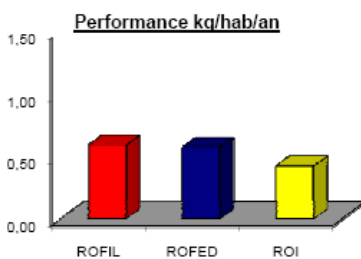
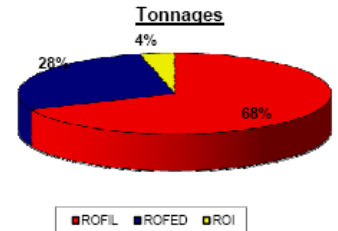
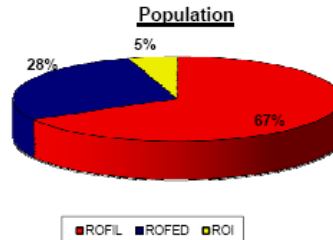
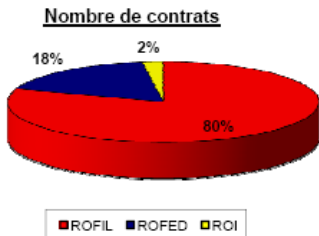
Prix de reprise moyen €/t



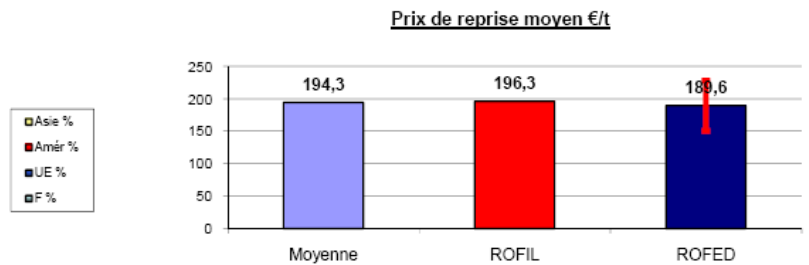
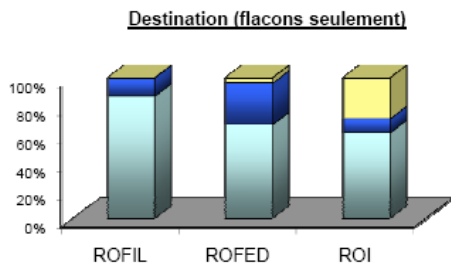
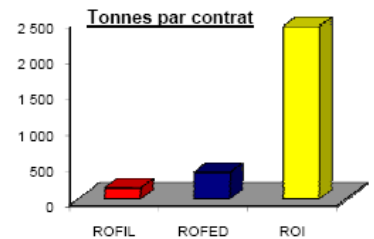
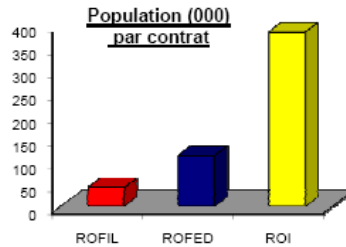
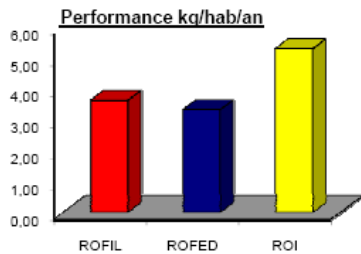
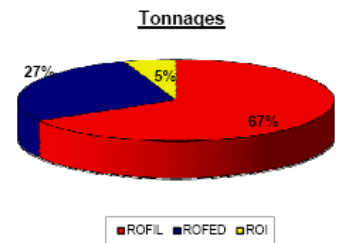
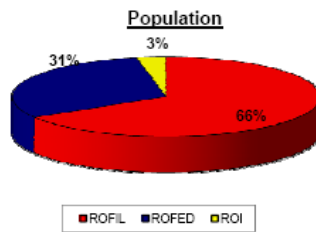
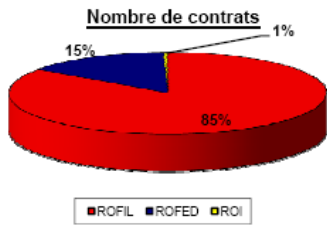
SYNTHESE PAPIER - CARTON 5.02



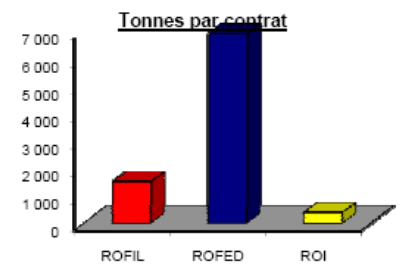
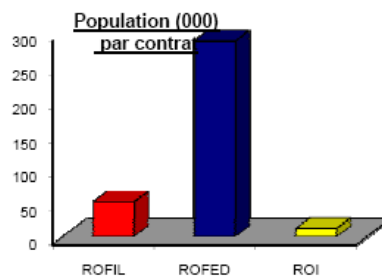
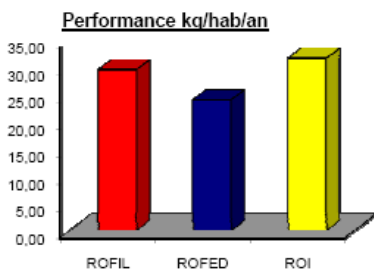
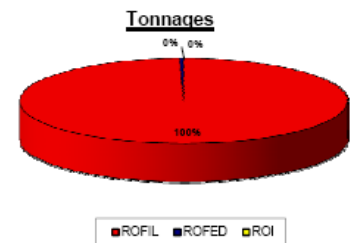
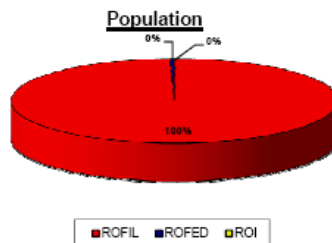
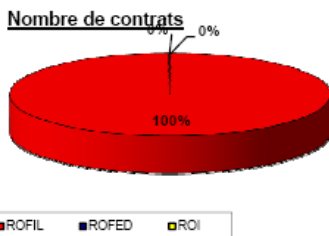
SYNTHESE PAPIER - CARTON 5.03



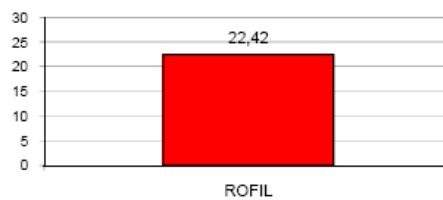
SYNTHESE PLASTIQUES



SYNTHESE VERRE



Prix de reprise moyen €/t



5.1 COMMUNICATION ET PRÉVENTION

ADELPHE a poursuivi en 2010 sa contribution financière aux actions nationales de communication pilotées par ECO-EMBALLAGES au nom des deux sociétés agréées.

Dans le domaine de la prévention et de l'éco-conception, ADELPHE a initié la réflexion sur un indicateur en partenariat avec la Fédération Française des Spiritueux.

Afin de renforcer la sensibilisation des entreprises, un guide d'éco-conception à destination des entreprises du médicament a été diffusé en 2010.

Par ailleurs, ADELPHE a parrainé pour la quatrième année le prix développement durable de la FEEF (Fédération des entreprises et entrepreneurs de France).

Chapitre 6 - Coût du dispositif

6.1 Les données comptables

Les données communiquées dans les rapports d'activité des années antérieures sont des données comptables arrêtées par le Conseil d'Administration et contrôlées par les Commissaires aux Comptes.

Ces données comptables comportent les particularités suivantes :

- Elles sont estimées au titre de l'exercice clôturé,
- Elles sont impactées par les corrections d'écart entre les données estimées et les données réelles des années antérieures.

A titre de comparaison, les données comptables sont indiquées ci-dessous pour la durée de l'agrément en cours :

<i>Libellé (en K€)</i>	TOTAL 2006	TOTAL 2007	TOTAL 2008	TOTAL 2009	TOTAL 2010
- Soutien tonnes	19 963	17 790	19 293	18 387	19 483
- Valorisation énergétique	1 005	801	1 473	1 593	1 631
- Communication locale	1 184	1 470	1 459	1 252	1 042
- Investissement conteneurs	106	60	109	93	-2
- Optimisation	168	488	210	220	571
- Compensation yc caractérisations	788	1 260	985	415	394
- Soutien verre	0	462	50	0	-37
- Péréquation transport	1 747	1 314	1 573	1 446	1 484
- Supports au bénéfice des CL	0	117	0	0	8
Total soutien aux collectes	24 960	23 762	25 152	23 406	24 573
- R & D et Etudes	12	57	30	12	45
- Communication nationale	174	99	82	143	180
- Frais structure, sous-traitance	611	553	672	1 021	575
- Impôts et taxes	107	172	146	162	305
- Frais de personnel	1 202	1 126	670	614	940
- Dotations Amortissements	335	532	180	44	200
Total frais de fonctionnement	2 255	2 383	1 668	1 841	2 019
TOTAL GENERAL	27 402	26 302	26 932	25 401	26 817

6.2 Les différents types de dépenses opérées

6.2.1 Les soutiens destinés aux collectivités territoriales :

Préalable :

- A la date de l'arrêté des comptes les soutiens 2010 sont estimés sur la base des trois trimestres de déclaration des Collectivités.
- Dans le but d'améliorer la précision des chiffres, les soutiens des années 2006 à 2009 indiqués dans ce paragraphe correspondent aux soutiens réellement versés par Adelphe aux Collectivités Locales au titre de ces années.
- Les écarts avec les chiffres communiqués dans les rapports d'activité antérieurs sont donc des erreurs d'estimation limitées à 3% en moyenne.

Les soutiens destinés aux Collectivités Territoriales sont constitués de soutiens à la tonne triée, à la valorisation énergétique, à l'optimisation, aux conteneurs, à la communication locale, à la connaissance des coûts, à la compensation et à la caractérisation.

L'ensemble des soutiens provisionnés au titre de 2010 a été arrêté à 24.4 M€ contre 24.2 M€ en 2009 (+1.0%).

Soutiens aux collectivités locales au titre de l'exercice (en K€)	Réel				ARC
	2006	2007	2008	2009	2010
Valorisation matière	19 824	17 336	18 832	20 309	20 032
Valorisation énergétique	1 005	1 297	1 204	1 556	1 559
Optimisation	206	459	208	327	601
Communication	1 184	1 258	1 255	1 322	1 731
Compensations	749	957	964	581	319
Caractérisation	229	118	116	138	136
TOTAL	23 197	21 425	22 579	24 233	24 378

L'ensemble valorisation matière comprend :

- 14,0 M€ de soutien à la tonne triées
- 5,8 M€ de soutien majoration (MHV, MRU, MPG)
- 0,2 M€ de soutien pour les extraits et compost

L'optimisation correspond aux études d'optimisation sur la connaissance des coûts et sur la connaissance des leviers d'optimisation dans le cadre du barème D.

En 2010, 9 collectivités ont lancé une étude de connaissance des coûts concernant 0,2 M d'habitants et 12 collectivités ont lancé l'étude sur la connaissance des leviers d'optimisation concernant 1,0 M d'habitants.

La communication comprend le soutien à la communication locale (0,7 M€) et le soutien aux ambassadeurs du tri (1,0 M€).

La compensation est constituée du soutien à la compensation barème C vs D (0,3 M€).

6.2.3 Soutiens indirects à la collecte

Les soutiens indirects à la collecte se décomposent en :

- Soutiens destinés aux filières de matériaux ou à leurs prestataires pour 1,45 M€ correspondant à la péréquation de transport et aux frais de transports pour les DOM pour 1,43 M€ à la compensation liée à la clause de sauvegarde verre pour - 0,04 M€ (reprise de provision), et à la participation aux frais de gestion des filières pour 0,05 M€
- Supports au bénéfice des collectivités pour 8 k€

6.2.4 Etudes, analyses, R&D

Adelphe a mené ou financé des projets de recherche et développement et des études pour un montant global de 45 k€. Ces dépenses regroupent pour un montant de 10 k€ des prestations relatives au prix du calcin européen, et pour 35 k€ une étude MACASSAR sur le positionnement de la société.

Adelphe n'a pas bénéficié de soutiens apporté dans le cadre de programme entrant dans l'assiette du crédit impôt recherche.

6.2.5 Les dépenses de communication nationale

Les dépenses de communication nationale destinées à compléter la pertinence du geste de tri auprès d'un large public se sont élevées à 180 k€ contre 143 k€ en 2009.

6.3 Le bilan

Le passif de 31,7 M€ est essentiellement composé :

- des dettes vis-à-vis des fournisseurs s'élevant à 13,7 M€ (dont 83 % soit 11,4 M€ à l'égard des collectivités locales),
- de dette vis-à-vis d'Eco-Emballages (compte courant et factures non parvenues) de 0,5 M€
- des dettes fiscales et sociales pour 2,6 M€ (dont 2,3 M€ de TVA),
- des autres dettes pour 0,9 M€ (clients créditeurs),
- d'une provision de 14,4 M€ (provisions pour charges futures et provisions pour risques).

L'actif se répartit notamment entre :

- Les immobilisations pour un montant de 1,2 M€
- La disponibilité de trésorerie et Valeurs Mobilières de Placement à hauteur de 16,2 M€
- Les créances clients et comptes rattachés pour 14,1 M€, dont 10,9 M€ de solde débiteurs clients, 2,2 M€ de factures à établir et 1,0 M€ de clients douteux.
- Les autres créances (0,4 M€) sont constituées pour l'essentiel de la TVA (0,4 M€)

6.4 La comptabilité matériaux

<i>Libellé (en k€)</i>	Total 2010	Acier	Aluminium	Papier carton	Plastiques	Verre
Clé de répartition CA	100%	0%	3%	43%	32%	22%
Clé de répartition charges affectables	100%	3%	1%	33%	52%	11%
Recettes	39 624	0	1 071	17 135	12 851	8 567
Soutien tonnes triées (dont majoration)	-19 433	-529	-164	-6 543	-10 733	-1 463
Soutien verre	37					37
Logistique de transport + frais administratif	-1 472	-42	-22	-149	-91	-1 167
Valorisation Energétique	-1 631		-19	-665	-947	
Compost et méthanisation	-193	-106	-17	-70		
Investissement en conteneurs	2					2
R&D / Etudes / Caractérisations	-10	0	0	0	0	-10
Total charges directes	-22 699	-677	-222	-7 428	-11 770	-2 601
Optimisation, transport exceptionnel	-441	-13	-4	-144	-229	-51
SAD-ATD / compensation (yc caractérisations)	-393	-12	-4	-129	-204	-45
Soutien Communication Locale	-1 042	-31	-10	-341	-540	-119
Formation et sensibilisation vers les CL	-8	0	0	-2	-4	-1
R&D et Etudes tous matériaux	-35	-1	0	-11	-18	-4
Communication Nationale d'EE	-180	-5	-2	-59	-93	-21
Frais de fonctionnement	-2 019	-60	-20	-661	-1 047	-231
Impôts sur les bénéfices	0	0	0	0	0	0
Provisions pour charges futures	-9 817	-293	-96	-3 212	-5 091	-1 125
Résultat financiers	58	2	1	19	30	7
Résultat exceptionnels	-3 048	-91	-30	-997	-1 581	-349
Total charges indirectes	-16 925	-505	-166	-5 538	-8 776	-1 940
Total charges	-39 624	-1 182	-388	-12 966	-20 547	-4 541
SOLDE MATERIAU DE L'EXERCICE	0	-1 182	683	4 169	-7 696	4 026

CONCLUSION

L'exercice 2010 a essentiellement été marqué par la préparation de la société au renouvellement de son agrément, intervenu fin décembre 2010.

La hausse du barème contributif en 2010 a permis d'apporter au dispositif les ressources nécessaires à la progression des performances de recyclage. Davantage de ressources seront nécessaires au cours de ce nouveau cycle de 6 années qui s'ouvre pour la société Adelphe, et nous devons recruter des adhérents dans des secteurs d'activité en création.

Nous sommes déterminés à capitaliser sur notre expérience dans la relation client, acquise au service de nos contributeurs au profil particulier et aux besoins spécifiques que sont les entreprises du médicament et le secteur des vins et spiritueux. Cette expérience sera mise à profit dans la recherche de nouveaux contributeurs auxquels seront proposés des services et une relation adaptés.

La gestion des contrats avec les Collectivités Locales continuera à être assurée par les équipes régionales communes ADELPHE/ECO-EMBALLAGES, qui mettent à leur disposition les mêmes services et outils de gestion pour un moindre coût et plus d'efficacité.

L'année 2011 verra une réorganisation de la contractualisation avec les Collectivités Locales, principalement en raison de l'abandon des contrats mono-matériaux au barème E, la structure du barème des soutiens ne permettant pas la gestion de ce type de contrats.

ANNEXES

Annexe 1 – Liste des Collectivités Territoriales sous contrat avec Adelphe au 31/12/2010

O C	CL	Nom CL	Barème	Verre AD	pop contrat	pop trieuse
ADCL	CL001018	CC CENTRE DOMBES	D		15 129	15129
ADCL	CL001035	CDC DU CANTON DE MONTLUEL	D		21 999	21999
ADCL	CL001044	CDC CANTON MIRIBEL ET PLATEAU	D		22 087	22087
ADCL	CL002023	C,C, DE LA REGION DE GUISE	D		11 958	11958
ADCL	CL002024	CDC DES VILLES D'OYSE	D		14 840	14840
ADCL	CL002040	CC CHAUNY-TERGNIER	C	X	40 152	0
ADCL	CL002045	SIEVDM OUEST DU CANTON DE COUCY	D		2 686	2686
ADCL	CL002046	E,I, HARAMONT ROZET ST ALBIN COURCE	D		1 230	1230
ADCL	CL002047	HOLNON	D		1 369	1369
ADCL	CL003006	CA VICHY VAL D'ALLIER	D	X	47 442	47442
ADCL	CL006006	CU NICE CÔTE D'AZUR	D		529 830	529830
ADCL	CL006051	SIVOM HAUTE ROYA	D		2 651	2651
ADCL	CL007009	SICTOM DU MOYEN EYRIEUX	D		5 648	5648
ADCL	CL007016	SICTOBA	D		29 364	29364
ADCL	CL008021	SM TRAITEMENT DECHETS ARDENNAIS	D	X	284 749	284749
ADCL	CL010035	SDEDA	D	X	300 840	300840
ADCL	CL011038	CC CORBIERES EN MEDITERRANEE	D		19 455	19455
ADCL	CL013071	COMMUNE DE MOLLEGES	D		2 422	2422
ADCL	CL013073	COMMUNE D'ORGON	D		3 005	3005
ADCL	CL013074	COMMUNE DE PLAN D'ORGON	D		2 738	2738
ADCL	CL013075	COMMUNE D'EYGALIERES	D		1 887	1887
ADCL	CL018002	SICTREM DE BAUGY	D		13 348	13348
ADCL	CL018010	CDC DES VILLAGES DE LA FORET	D		7 158	7158
ADCL	CL018011	CC SAULDRE ET SOLOGNE	D		12 040	12040
ADCL	CL018013	SMIRTOM DU SAINT AMANDOIS	D		59 360	59360
ADCL	CL018015	SICTSDM MEHUN SUR YEVRE	D		7 797	7797
ADCL	CL018017	SYNDICAT MIXTE de SANCERRE-LERE-VAI	D		20 168	20168
ADCL	CL018025	CDC EN TERRES VIVES	D		12 470	12470
ADCL	CL018032	CDC DES TERROIRS D'ANGILLON	D		6 819	6819
ADCL	CL018035	C,C, DES HAUTES TERRES EN HAUT BERR	D		3 542	3542
ADCL	CL018036	GROUPEMENT BERRY / VAL DE LOIRE	D		4 099	4099
ADCL	CL021003	CA DE DIJON	D		244 404	244404
ADCL	CL026020	CC DE BUIS LES BARONNIES	D		5 844	5844
ADCL	CL026021	CDC DES HAUTES BARONNIES	D		1 331	1331
ADCL	CL026044	SIVOM DE TRICASTIN	D		19 205	19205
ADCL	CL026045	CA MONTELMAR-SESAME	D	X	49 403	49403
ADCL	CL026046	C CREST	D		7 789	7789
ADCL	CL026052	VILLE DE PIERRELATTE	D		14 287	14287

O C	CL	Nom CL	Barème	Verre AD	pop contrat	pop trieuse
ADCL	CL028004	CHARTRES METROPOLE	D	X	84 210	84210
ADCL	CL029065	SIVOM DE LA REGION DE PLEYBEN	D	X	8 750	8750
ADCL	CL030049	CC DES CEVENNES ACTIVES	D		6 583	6583
ADCL	CL030050	SYMOMA	D		43 181	43181
ADCL	CL030059	CDC GARRIGUES ACTIVES	D		1 614	1614
ADCL	CL030062	CC VIVRE EN CEVENNES	D		12 860	12860
ADCL	CL030078	SUD RHONE ENVIRONNEMENT	D		30 915	30915
ADCL	CL030079	CC HAUTES CEVENNES	D		3 080	3080
ADCL	CL030080	CC DU MONT-BOUQUET	D		1 560	1560
ADCL	CL030081	CC CEZE CEVENNES	D		8 853	8853
ADCL	CL033021	SMICOTOM	D	X	50 507	50507
ADCL	CL036024	SIVOM A LA CARTE	D		6 526	6526
ADCL	CL037024	SMIOM DE COUESMES	D		13 585	13585
ADCL	CL038027	SICTOM DU GUIERS	D		22 056	22056
ADCL	CL038034	CC DU PAYS ROUSSILLONNAIS	D		48 468	48468
ADCL	CL039001	SYDOM DU JURA	D	X	257 652	257652
ADCL	CL040011	SIVOM DES CANTONS DU PAYS DE BORN	D	X	38 811	38811
ADCL	CL041002	SMIEEOM VAL DE CHER	D		50 171	50171
ADCL	CL041011	E,I, DE PRUNIERS EN SOLOGNE	D		2 776	2776
ADCL	CL042004	GRAND ROANNE AGGLOMERATION	D		67 861	67861
ADCL	CL042013	CC DU PAYS DE ST GALMIER	D	X	41 889	41889
ADCL	CL042016	CC DE L'OUEST ROANNAIS	D	X	10 214	10214
ADCL	CL042023	CC PAYS ST BONNET LE CHATEAU	D		11 340	11340
ADCL	CL042027	CC DES COLLINES DU MATIN	D	X	7 480	7480
ADCL	CL043014	SICTOM EMBLAVEZ MEYGAL	D	X	17 746	17746
ADCL	CL044028	C,C, DE LA VALLEE DE CLISSON	D		34 449	34449
ADCL	CL047050	CC BASTIDE ET CHATEAUX EN GUYENNE	D	X	9 988	9988
ADCL	CL047053	CC DU GRAND VILLENEUVOIS	D		45 542	45542
ADCL	CL047061	CC DES 2 SEOUNES	D	X	3 719	3719
ADCL	CL047073	CC DU CANTON DE CASTILLONNES	D	X	3 558	3558
ADCL	CL051005	REIMS METROPOLE	D	X	210 970	210970
ADCL	CL051042	SYVALOM	D	X	353 214	353214
ADCL	CL051051	ENTENTE INTERCOM LE BREUIL-COURTHIE	D		1 985	1985
ADCL	CL054038	C,C, DE LA VEZOUZE	D		5 713	5713
ADCL	CL054055	C,C, DU GRAND VALMON	D		1 383	1383
ADCL	CL054061	CDC DU VAL DE MEURTHE	D		9 693	9693
ADCL	CL054066	CDC DU GRAND COURONNE	D		9 410	9410
ADCL	CL054067	CDC DU BAYONNAIS	D		5 369	5369
ADCL	CL054068	CdC VALS DE MOSELLE et de L'ESCH	D		6 920	6920
ADCL	CL054071	SIVOM DE LA NATAGNE ET DE LA MAUCHE	D		556	556
ADCL	CL054072	SIRTOM DE BRIEY VALLEE DE L'ORNE JA	D		52 134	52134
ADCL	CL054074	CC PAYS DE PONT A MOUSSON	D		24 583	24583
ADCL	CL054080	COMMUNE DE FOUG	D		2 762	2762
ADCL	CL054081	CDC MASSIF DE HAYE	D		5 268	5268

O C	CL	Nom CL	Barème	Verre AD	pop contrat	pop trieuse
ADCL	CL054083	SIVU DE LA VALLEE DE L'ORNE	D		2 068	2068
ADCL	CL054084	EI SECTEUR DE PAGNY SUR MOSELLE	D		7 133	7133
ADCL	CL054085	CDC SEILLE ET MAUCHERE	D		7 598	7598
ADCL	CL054086	CC DES VALLEES DU CRISTAL	D		10 787	10787
ADCL	CL055042	C,C, DU PAYS DE COMMERCY	D		12 246	12246
ADCL	CL055045	C,C, ENTRE AIRE ET MEUSE	D		2 083	2083
ADCL	CL055048	C,C, DU CENTRE ORNAIN	D		9 166	9166
ADCL	CL055051	CDC BAR LE DUC	D		26 558	26558
ADCL	CL055057	SIGOM DU HAUT BARROIS	D		1 558	1558
ADCL	CL055060	CDC DU PAYS DE REVIGNY	D		7 553	7553
ADCL	CL055066	CDC DE VERDUN	C		23 764	23764
ADCL	CL055067	CdC DU CANTON DE VOID	D		6 123	6123
ADCL	CL055069	SAMMIELLOIS - VIGNEULLES - PETITE W	D		14 996	14996
ADCL	CL055070	VAL DE MEUSE-VOIX SACREE-CENTRE	D		17 806	17806
ADCL	CL055071	CC DU CANTON DE FRESNES EN WOËVRE	D		12 573	12573
ADCL	CL055072	CC DE DAMVILLERS - MONTMEDY et SPIN	D		15 221	15221
ADCL	CL055073	GRPT SAULX ET PERTHOIS HAUTE SAULX	D		17 683	17683
ADCL	CL055074	CC CHARNY MONTFAUCON STENAY VAL DUN	D		18 719	18719
ADCL	CL057086	CC DU PAYS DE PANGE	D		11 830	11830
ADCL	CL057093	CDC CATTENOM ET ENVIRONS	D		23 242	23242
ADCL	CL057094	CDC VAL DE MOSELLE	C		7 921	7952
ADCL	CL057095	CDC DU HAUT CHEMIN	D		5 594	5594
ADCL	CL058001	CC DU PAYS CHARITTOIS	D		10 586	10586
ADCL	CL058006	CC LOIRE ET VIGNOBLES POUILLY	D		6 002	6002
ADCL	CL058012	CA DE NEVERS	D		66 689	66689
ADCL	CL058014	CC DU DONZIAIS	D		3 844	3844
ADCL	CL058016	CC LOIRE ET NOHAIN	D		17 138	17138
ADCL	CL058023	SYCTEVOM EN VAL DE NIEVRE	D		11 567	11567
ADCL	CL058025	CC FIL DE LOIRE	D		4 763	4763
ADCL	CL058032	MAIRIE DE MARZY	D		3 434	3434
ADCL	CL058033	SIEEEN	D		92 032	92032
ADCL	CL059076	SYNDICAT MIXTE SIROM FLANDRE NORD	D		69 516	69516
ADCL	CL060010	CdC DES SABLONS	D		33 461	33461
ADCL	CL060012	CDC VEXIN THELLE	D		19 846	19846
ADCL	CL062052	SIVOM D'AVESNES-LE-COMTE	D		25 426	25426
ADCL	CL062089	SYMEVAD	D	X	307 304	307304
ADCL	CL063008	SICTOM DES COUZES	D	X	23 740	23740
ADCL	CL063048	C,C, DU PAYS DE COURPIERE	D		8 324	8324
ADCL	CL069022	CC D'AMPLEPUIIS - THIZY	D	X	20 864	20864
ADCL	CL072005	C,C, DU SUD EST DU PAYS MANCEAU	D		15 770	15770
ADCL	CL073018	CC DU PAYS DES BAUGES	D		4 659	4659
ADCL	CL074007	SIVOM DE LA VALLEE D'AULPS	D		4 236	4236
ADCL	CL074029	CA D'ANNECY	D		135 423	135423
ADCL	CL074033	CC VALLEE DE THONES	D		17 553	17553

O C	CL	Nom CL	Barème	Verre AD	pop contrat	pop trieuse
ADCL	CL074034	CC PAYS DE CRUSEILLES	C		11 771	11771
ADCL	CL074037	SI DU HAUT-CHABLAIS	D		3 198	3198
ADCL	CL074041	CC FIER ET USSES	C		12 556	12556
ADCL	CL074042	CC DU PAYS DE FAVERGES	D		14 516	14516
ADCL	CL074053	CC DE LA RIVE GAUCHE DU LAC D'ANNE	D		11 499	11499
ADCL	CL074054	CC DE LA TOURNETTE	C		5 908	5908
ADCL	CL074057	CC DES COLLINES DU LEMAN	C		9 930	9930
ADCL	CL074058	CDC DE LA VALLEE D'AULPS	D		4 203	4203
ADCL	CL075031	PARIS	D	X	2 193 030	2193030
ADCL	CL076056	CDC DE BLANGY SUR BRESLE	D		21 680	20661
ADCL	CL076057	S,M,O,M DE LA REGION D'ENVERMEU	D		26 498	26498
ADCL	CL076058	CC DE FECAMP	D		28 450	28450
ADCL	CL076059	CC DE LONDINIÈRES	D		4 935	4935
ADCL	CL076060	CC DES TROIS RIVIERES	D		13 110	13110
ADCL	CL076061	C, C, VARENNE ET SCIE	D		7 013	7013
ADCL	CL076062	C,C, COEUR DE CAUX	D		9 225	9225
ADCL	CL076063	C,C, PLATEAU DE CAUX -FLEUR DE LIN	D		8 917	8917
ADCL	CL076064	C,C, DE YERES ET PLATEAUX	D		7 615	7615
ADCL	CL076065	C,C, DU CANTON DE CRIQUETOT L'ESNEV	D		15 524	15524
ADCL	CL076066	C,C, DE LA COTE D'ALBATRE	D		20 686	20686
ADCL	CL076067	C,C, DU BOSQ D'EAWY	D		7 264	7264
ADCL	CL076068	C,C, CAMPAGNE DE CAUX	D		14 243	14243
ADCL	CL076069	C,C, DU CANTON DE VALMONT	D		10 469	10469
ADCL	CL076070	VILLE DE DIEPPE	D		33 375	33375
ADCL	CL076071	C,C, SAANE ET VIENNE	D		13 496	13496
ADCL	CL076072	CdC ENTRE MER ET LIN	D		5 250	5250
ADCL	CL076073	CDC YERVILLE PLATEAU DE CAUX	D		10 276	10276
ADCL	CL076074	CDC D'YVETOT	D		20 880	20880
ADCL	CL076082	GRPT D'HAUTOT VARENNEVILLE MARGUERI	D		3 546	3546
ADCL	CL080005	CA AMIENS METROPOLE	D	X	175 408	175408
ADCL	CL080009	CC DU VIMEU INDUSTRIEL	D		17 817	17817
ADCL	CL080012	CdC DE SANTERRE	D		9 002	9002
ADCL	CL080013	C,C, DE HAUTE PICARDIE	D		8 029	8029
ADCL	CL080014	CC DE LA BAIE DE SOMME SUD	D		12 316	12316
ADCL	CL080015	C,C, DU CANTON DE ROISEL	D		7 592	7592
ADCL	CL080016	SMIROM DE DOULLENS	D		16 613	16613
ADCL	CL080018	CC AILLY LE HAUT CLOCHER	D		8 366	8366
ADCL	CL080019	SM Bray-Combles	D		4 206	4206
ADCL	CL080020	CC BRESLE MARITIME	D		31 383	31383
ADCL	CL080021	CC du CANTON DE MONTDIDIÈRE	D		12 133	12133
ADCL	CL080022	CC DE LA HAUTE SOMME	D		16 741	16741
ADCL	CL080023	CC DU PAYS DE COQUELICOT	D		26 711	26711
ADCL	CL080024	C,C, DU VIMEU VERT	D		5 490	5490
ADCL	CL080025	C,C, AVRE, LUCE et MOREUIL	D		12 331	12331

O C	CL	Nom CL	Barème	Verre AD	pop contrat	pop trieuse
ADCL	CL080027	C,C, DU PAYS HAMOIS	D		13 011	13011
ADCL	CL080028	C,C, DU CANTON DE NOUVION EN PONTI	D		8 111	8111
ADCL	CL080029	C,C, DE L'ABBEVILLE	D		30 767	30767
ADCL	CL080030	C,C, DU VAL DE SOMME	D		24 122	24122
ADCL	CL080031	SIVOM DE ROYE	D		12 468	12468
ADCL	CL080032	CdC DU PAYS NESLOIS	D		7 764	7764
ADCL	CL080033	CC AUTHIE MAYE	D		16 139	16139
ADCL	CL080035	SMIROM	D		28 755	28755
ADCL	CL083002	CA DRACENOISE	D		93 559	93559
ADCL	CL083003	SMIDDEV	D		110 180	110180
ADCL	CL083015	SM DE LA ZONE DU VERDON	D		23 364	23364
ADCL	CL083027	C DE CUERS	D		9 737	9737
ADCL	CL083033	COMMUNE DU RAYOL CANADEL SUR MER	D		582	582
ADCL	CL083034	SIVOM DE L'ISOLE	D		3 893	3893
ADCL	CL083035	PLAN DE LA TOUR	D		2 752	2752
ADCL	CL083037	PIERREFEU-DU-VAR	D		5 084	5084
ADCL	CL083038	COMMUNE DE COLLOBRIERES	D		1 749	1749
ADCL	CL083039	CAVALAIRE SUR MER	D		6 509	6509
ADCL	CL084001	SIDOM REGION D'AVIGNON	D	X	205 670	205670
ADCL	CL084007	CC L'ENCLAVE DES PAPES	D		14 103	14103
ADCL	CL084008	CC AYGUES OUVEZE PROVENCE	D		17 043	17043
ADCL	CL084012	CC PROVENCE LUBERON DURANCE	D		33 472	33472
ADCL	CL084014	SIVOM DU MASSIF D'UCHAUX	D		9 623	9623
ADCL	CL084016	CC RHONE ET OUVEZE	D		14 427	14427
ADCL	CL084020	VILLE D'ORANGE	D		30 025	30025
ADCL	CL084021	COVE	D		66 472	66472
ADCL	CL086004	CC PAYS CHATELLERAUDAIS	D		54 552	54552
ADCL	CL089001	CC DE L'AUXERROIS	D	X	61 814	61814
ADCL	CL089048	CC DU JOVINIEN	D		14 014	14014
ADCL	CL089050	CC DU SENONAI	D		40 416	40416
ADCL	CL089051	CC GATINAIS EN BOURGOGNE	D		14 062	14062
ADCL	CL089055	CC DU FLORENTINOIS	D	X	8 073	8073
ADCL	CL089074	SIVU DU SUD DE LA FORET D'OTHE	D		7 249	7249
ADCL	CL089075	Entente Int, Escolives-Vincelottes	D		1 040	1040
ADCL	CL089076	SYNDIC, INTERC, GESTION ENLEV	D		1 100	1100
ADCL	CL089077	ENTENTE INTERCOMMUNALE LINDRY	D		2 751	2751
ADCL	CL089078	SIVU DU THOLON	D		3 022	3022
Nombre de contrat = 207 (200 au barème D, 7 au barème C)				27	8 561 523	8 518 363

Annexe 2 – Synthèse des performances par matériau et mode de collecte Eco-Emballages & Adelphe pour 2009, base population INSEE 2006

TYPE DE MILIEU		TOUS			
Tous matériaux (hors JM)	Tonnes livrées (en t)	Population desservie	Nombre de collectivités locales	Performances en kg/an/hab	
Porte à porte	853 959			43,40	
Apport volontaire	1 089 003			41,35	
Mixte	754 559			41,17	
Total	2 697 522			43,18	

Acier	Tonnes livrées (en t)	Population desservie	Nombre de collectivités locales	Performances en kg/an/hab
Porte à porte	57 713	34 237 346	653	1,69
Apport volontaire	7 280	6 278 400	372	1,16
Mixte dont pap à 59%	25 471	18 116 613	190	1,41
Total	90 464	58 632 359	1 215	1,54

	Tonnes livrées (en t)	Population desservie	Nombre de collectivités locales	Performances en kg/an/hab
Acier extrait de machefers	228 572	35 513 872	550	6,44
Acier extrait de compost	5 426	2 958 618	39	1,83

Alu	Tonnes livrées (en t)	Population desservie	Nombre de collectivités locales	Performances en kg/an/hab
Porte à porte	3 205	33 627 919	610	0,10
Apport volontaire	459	5 659 893	352	0,08
Mixte dont pap à 59%	1 561	18 322 201	180	0,09
Total	5 224	57 610 013	1 142	0,09

	Tonnes livrées (en t)	Population desservie	Nombre de collectivités locales	Performances en kg/an/hab
Alu extrait de machefers	14 952	31 007 101	454	0,48
Alu extrait de compost	25	110 905	2	0,22

EMR	Tonnes livrées (en t)	Population desservie	Nombre de collectivités locales	Performances en kg/an/hab
Porte à porte	276 583	36 098 932	665	7,66
Apport volontaire	31 204	6 050 178	388	5,16
Mixte dont pap à 59%	137 006	20 305 842	195	6,75
Total	444 793	62 454 952	1 248	7,12

ELA	Tonnes livrées (en t)	Population desservie	Nombre de collectivités locales	Performances en kg/an/hab
Porte à porte	20 423	33 526 774	641	0,61
Apport volontaire	3 355	5 580 700	376	0,60
Mixte dont pap à 59%	10 918	19 784 970	188	0,55
Total	34 696	58 892 444	1 205	0,59

P/C	Tonnes livrées (en t)	Population desservie	Nombre de collectivités locales	Performances en kg/an/hab
Porte à porte	297 006	36 098 932	665	8,23
Apport volontaire	34 559	6 050 178	394	5,71
Mixte dont pap à 59%	147 924	20 305 842	195	7,28
Total	479 489	62 454 952	1 254	7,68

Plastiques	Tonnes livrées (en t)	Population desservie	Nombre de collectivités locales	Performances en kg/an/hab
Porte à porte	138 246	36 184 429	667	3,82
Apport volontaire	20 194	6 263 393	398	3,22
Mixte dont pap à 59%	65 728	20 308 497	196	3,24
Total	224 168	62 756 319	1 261	3,57

Verre	Tonnes livrées (en t)	Population desservie	Nombre de collectivités locales	Performances en kg/an/hab
Porte à porte	357 789	12 116 983	237	29,53
Apport volontaire	1 026 512	32 978 689	914	31,13
Mixte dont pap à 48%	513 875	17 634 327	114	29,14
Total	1 898 176	62 729 999	1 265	30,26

Papiers	Tonnes livrées (en t)	Population desservie	Nombre de collectivités locales	Performances en kg/an/hab
Porte à porte	602 787	29 554 188	532	20,40
Apport volontaire	228 086	11 400 867	524	20,01
Mixte dont pap à 58%	406 733	18 776 187	168	21,66
Total	1 237 606	59 731 242	1 224	20,72

TYPE DE MILIEU	Rural
-----------------------	--------------

Tous matériaux (hors JM)	Tonnes livrées (en t)	Population desservie	Nombre de collectivités locales	Performances en kg/an/hab
Porte à porte	22 319			58,84
Apport volontaire	72 310			53,37
Mixte	3 744			50,24
Total	98 373			55,34

Acier	Tonnes livrées (en t)	Population desservie	Nombre de collectivités locales	Performances en kg/an/hab
Porte à porte	1 688	823 868	111	2,05
Apport volontaire	1 482	1 013 533	169	1,46
Mixte dont pap à 59%	238	122 128	16	1,95
Total	3 409	1 959 529	296	1,74

	Tonnes livrées (en t)	Population desservie	Nombre de collectivités locales	Performances en kg/an/hab
Acier extrait de machefers	2 528	499 051	89	5,07
Acier extrait de compost	138	40 345	5	3,43

Alu	Tonnes livrées (en t)	Population desservie	Nombre de collectivités locales	Performances en kg/an/hab
Porte à porte	83	610 223	98	0,14
Apport volontaire	77	860 167	156	0,09
Mixte dont pap à 59%	14	122 128	16	0,12
Total	174	1 592 518	270	0,11

	Tonnes livrées (en t)	Population desservie	Nombre de collectivités locales	Performances en kg/an/hab
Alu extrait de machefers	137	406 659	70	0,34
Alu extrait de compost				

EMR	Tonnes livrées (en t)	Population desservie	Nombre de collectivités locales	Performances en kg/an/hab
Porte à porte	4 894	683 872	113	7,16
Apport volontaire	3 862	935 990	172	4,13
Mixte dont pap à 59%	634	122 128	16	5,19
Total	9 391	1 741 990	301	5,39

ELA	Tonnes livrées (en t)	Population desservie	Nombre de collectivités locales	Performances en kg/an/hab
Porte à porte	703	793 916	129	0,88
Apport volontaire	485	686 814	125	0,71
Mixte dont pap à 59%	220	241 055	39	0,91
Total	1 408	1 721 785	293	0,82

P/C	Tonnes livrées (en t)	Population desservie	Nombre de collectivités locales	Performances en kg/an/hab
Porte à porte	5 560	683 872	113	8,13
Apport volontaire	4 495	935 990	177	4,80
Mixte dont pap à 59%	743	122 128	16	6,09
Total	10 799	1 741 990	306	6,20

Plastiques	Tonnes livrées (en t)	Population desservie	Nombre de collectivités locales	Performances en kg/an/hab
Porte à porte	3 341	686 799	114	4,86
Apport volontaire	3 593	953 678	179	3,77
Mixte dont pap à 60%	487	124 783	17	3,90
Total	7 421	1 765 260	310	4,20

Verre	Tonnes livrées (en t)	Population desservie	Nombre de collectivités locales	Performances en kg/an/hab
Porte à porte	11 611	265 398	39	43,75
Apport volontaire	62 809	1 453 273	264	43,22
Mixte dont pap à 48%	2 150	56 338	9	38,16
Total	76 570	1 775 009	312	43,14

Papiers	Tonnes livrées (en t)	Population desservie	Nombre de collectivités locales	Performances en kg/an/hab
Porte à porte	13 021	565 214	94	23,04
Apport volontaire	23 915	1 064 277	197	22,47
Mixte dont pap à 58%	2 232	102 236	14	21,83
Total	39 167	1 731 727	305	22,62

TYPE DE MILIEU	Sem i rural
-----------------------	--------------------

Tous matériaux (hors JM)	Tonnes livrées (en t)	Population desservie	Nombre de collectivités locales	Performances en kg/an/hab
Porte à porte	279 910			57,46
Apport volontaire	527 993			47,46
Mxte	262 778			54,75
Total	1 070 681			52,93

Acier	Tonnes livrées (en t)	Population desservie	Nombre de collectivités locales	Performances en kg/an/hab
Porte à porte	23 184	10 290 800	318	2,25
Apport volontaire	4 141	3 702 727	155	1,12
Mxte dont pap à 59%	11 378	6 104 965	90	1,86
Total	38 703	20 098 492	563	1,93

	Tonnes livrées (en t)	Population desservie	Nombre de collectivités locales	Performances en kg/an/hab
Acier extrait de machefers	42 587	9 556 540	236	4,46
Acier extrait de compost	2 032	1 048 750	23	1,94

Alu	Tonnes livrées (en t)	Population desservie	Nombre de collectivités locales	Performances en kg/an/hab
Porte à porte	1 264	9 332 800	296	0,14
Apport volontaire	280	3 226 121	149	0,09
Mxte dont pap à 59%	641	5 777 001	83	0,11
Total	2 186	18 335 922	528	0,12

	Tonnes livrées (en t)	Population desservie	Nombre de collectivités locales	Performances en kg/an/hab
Alu extrait de machefers	2 134	7 734 842	191	0,28
Alu extrait de compost	4	20 499	1	0,00

EMR	Tonnes livrées (en t)	Population desservie	Nombre de collectivités locales	Performances en kg/an/hab
Porte à porte	84 345	10 212 320	327	8,26
Apport volontaire	17 835	3 320 963	165	5,37
Mxte dont pap à 55%	47 752	6 566 708	92	7,27
Total	149 932	20 099 991	584	7,46

ELA	Tonnes livrées (en t)	Population desservie	Nombre de collectivités locales	Performances en kg/an/hab
Porte à porte	8 531	9 594 482	316	0,89
Apport volontaire	1 931	2 954 230	157	0,65
Mxte dont pap à 55%	4 826	6 305 341	90	0,77
Total	15 287	18 854 053	563	0,81

P/C	Tonnes livrées (en t)	Population desservie	Nombre de collectivités locales	Performances en kg/an/hab
Porte à porte	92 875	10 212 320	327	9,09
Apport volontaire	19 766	3 320 963	165	5,95
Mxte dont pap à 55%	52 578	6 566 708	92	8,01
Total	165 220	20 099 991	584	8,22

Plastiques	Tonnes livrées (en t)	Population desservie	Nombre de collectivités locales	Performances en kg/an/hab
Porte à porte	49 051	10 293 526	327	4,77
Apport volontaire	11 076	3 505 775	167	3,16
Mxte dont pap à 55%	25 344	6 566 708	92	3,86
Total	85 471	20 366 009	586	4,20

Verre	Tonnes livrées (en t)	Population desservie	Nombre de collectivités locales	Performances en kg/an/hab
Porte à porte	113 535	2 758 279	100	41,16
Apport volontaire	492 730	13 291 837	441	37,07
Mxte dont pap à 53%	172 836	4 228 407	46	40,88
Total	779 101	20 278 523	587	38,42

Papiers	Tonnes livrées (en t)	Population desservie	Nombre de collectivités locales	Performances en kg/an/hab
Porte à porte	183 389	7 785 735	253	23,55
Apport volontaire	123 785	5 580 728	241	22,18
Mxte dont pap à 55%	153 007	6 340 367	78	24,13
Total	460 181	19 706 830	572	23,35

TYPE DE MILIEU	Urbain
-----------------------	---------------

Tous matériaux (hors JM)	Tonnes livrées (en t)	Population desservie	Nombre de collectivités locales	Performances en kg/an/hab
Porte à porte	187 425			29,06
Apport volontaire	90 818			18,41
Mixte	185 493			31,03
Total	463 736			29,97

Acier	Tonnes livrées (en t)	Population desservie	Nombre de collectivités locales	Performances en kg/an/hab
Porte à porte	8 805	11 247 122	83	0,78
Apport volontaire				
Mixte dont pap à 71%	2 696	3 105 085	12	0,87
Total	11 500	14 352 207	95	0,80

	Tonnes livrées (en t)	Population desservie	Nombre de collectivités locales	Performances en kg/an/hab
Acier extrait de mafehers	84 147	8 339 551	90	10,09
Acier extrait de compost				

Alu	Tonnes livrées (en t)	Population desservie	Nombre de collectivités locales	Performances en kg/an/hab
Porte à porte	571	11 197 569	82	0,05
Apport volontaire				
Mixte dont pap à 71%	178	3 188 307	10	0,06
Total	749	14 385 876	92	0,05

	Tonnes livrées (en t)	Population desservie	Nombre de collectivités locales	Performances en kg/an/hab
Alu extrait de mafehers	6 401	8 024 625	87	0,80
Alu extrait de compost				

EMR	Tonnes livrées (en t)	Population desservie	Nombre de collectivités locales	Performances en kg/an/hab
Porte à porte	74 794	11 718 706	83	6,38
Apport volontaire				
Mixte dont pap à 76%	19 670	3 789 114	13	5,19
Total	94 464	15 507 820	96	6,09

ELA	Tonnes livrées (en t)	Population desservie	Nombre de collectivités locales	Performances en kg/an/hab
Porte à porte	3 929	11 450 866	82	0,34
Apport volontaire				
Mixte dont pap à 76%	1 108	3 789 114	13	0,29
Total	5 037	15 239 980	95	0,33

P/C	Tonnes livrées (en t)	Population desservie	Nombre de collectivités locales	Performances en kg/an/hab
Porte à porte	78 723	11 718 706	83	6,72
Apport volontaire				
Mixte dont pap à 76%	20 778	3 789 114	13	5,48
Total	99 501	15 507 820	96	6,42

Plastiques	Tonnes livrées (en t)	Population desservie	Nombre de collectivités locales	Performances en kg/an/hab
Porte à porte	27 426	11 718 706	83	2,34
Apport volontaire				
Mixte dont pap à 76%	7 745	3 789 114	13	2,04
Total	35 171	15 507 820	96	2,27

Verre	Tonnes livrées (en t)	Population desservie	Nombre de collectivités locales	Performances en kg/an/hab
Porte à porte	71 900	3 753 215	47	19,16
Apport volontaire	90 818	4 932 056	29	18,41
Mixte dont pap à 38%	154 097	6 825 673	21	22,58
Total	316 814	15 510 944	97	20,43

Papiers	Tonnes livrées (en t)	Population desservie	Nombre de collectivités locales	Performances en kg/an/hab
Porte à porte	149 702	10 330 362	72	14,49
Apport volontaire	23 755	1 987 407	8	11,95
Mixte dont pap à 72%	46 169	2 981 646	14	15,48
Total	219 626	15 299 415	94	14,36

