

Le Tarif 2024

pour la réduction,
le réemploi et le
recyclage des
emballages ménagers



1^{er} janvier 2024

 **adelphe**
Vos emballages
ont un avenir

Sommaire

➤ **De nouveaux enjeux**
à relever ensemble
pour réduire l'impact
environnemental de
vos emballages

P. 3

➤ **À quoi sert votre
contribution ?**

P. 5

➤ **Trois formules**
pour calculer votre
contribution 2024

P. 6

➤ **Formule Expert**
Tarif de la
déclaration UVC

P. 8

➤ **Les bonus**
L'opportunité
de réaliser
des économies sur
votre contribution

P. 14

➤ **Les primes**
Pour intégration de
matières plastiques
issues du recyclage
post-consommation

P. 15

➤ **Les malus**
L'opportunité
d'améliorer
vos emballages

P. 16

➤ **Formule simplifiée**
Tarif de la déclaration
sectorielle

P. 20

NOUVEAU
➤ **Tarifs de la déclaration
simplifiée pour les artisans
et commerces de bouche**

P. 30

➤ **Les outils et services**
pour vous aider
à anticiper 2024

P. 31

Nous vous communiquons le tarif sous réserve de l'accord officiel des pouvoirs publics. Si de nouvelles évolutions réglementaires devaient entrer en vigueur, elles pourraient engendrer la mise à jour de ce tarif. À l'heure où nous finalisons ce guide, le cahier des charges applicable pour 2024 n'a pas encore été publié.

➤ De nouveaux enjeux à relever ensemble pour réduire l'impact environnemental de vos emballages

Mise en place il y a plus de 30 ans, la Responsabilité Élargie des Producteurs évolue et fait face à de nouveaux enjeux pour diminuer l'impact environnemental de vos emballages. La loi anti-gaspillage et pour une économie circulaire (AGEC), en particulier, engage désormais les entreprises sur de nouvelles obligations et les actions d'Adelphe, à votre service pour la prise en charge de vos emballages ménagers, en sont le reflet.



Ces évolutions représentent un investissement supplémentaire pour vos entreprises et, dans le contexte économique actuel, Adelphe a mis tout en œuvre pour en limiter les impacts dans son tarif 2024. Nous avons défini au plus juste le niveau de charges à engager pour respecter les obligations au titre de votre responsabilité élargie du producteur.

➤ Quelles évolutions pour 2024 ?

1. Une montée en puissance des dispositifs déployés en 2023

La loi AGEC prévoit que les entreprises – à travers leur éco-organisme – prennent en charge les coûts de la **collecte sélective hors foyer** des emballages assurée par le service public (poubelle de rue notamment) ainsi que la **prévention** et le **nettoyement des emballages ménagers abandonnés** sur la voie publique ou dans les espaces naturels. De plus, depuis 2023, la loi prévoit également que les sociétés agréées consacrent 5 % des contributions qu'elles perçoivent à des actions destinées à développer le réemploi. Adelphe consacre cette enveloppe pour vous accompagner dans la réalisation de vos projets sur le **réemploi** et pour préparer le déploiement d'un système de gestion à l'échelle nationale.

➤ Une incitation spécifique pour encourager vos entreprises à recourir au réemploi sera proposée indépendamment du tarif. Ses modalités sont en cours de définition et seront liées à votre taux de réemploi et au nombre d'emballages réemployés

2. Une augmentation des coûts de la collecte et du tri gérés par les collectivités locales

Au cours de cette année, les pouvoirs publics ont mené une concertation pour **réviser les soutiens versés aux collectivités locales pour assurer la collecte et le tri de vos emballages** et les accompagner dans leurs programmes d'investissement pour recycler toujours davantage. Par ailleurs, le coût du flux développement (sur-tri des plastiques et amorçage des filières de recyclage) est en évolution du fait de l'augmentation du gisement traité et de la baisse de prix de reprise.

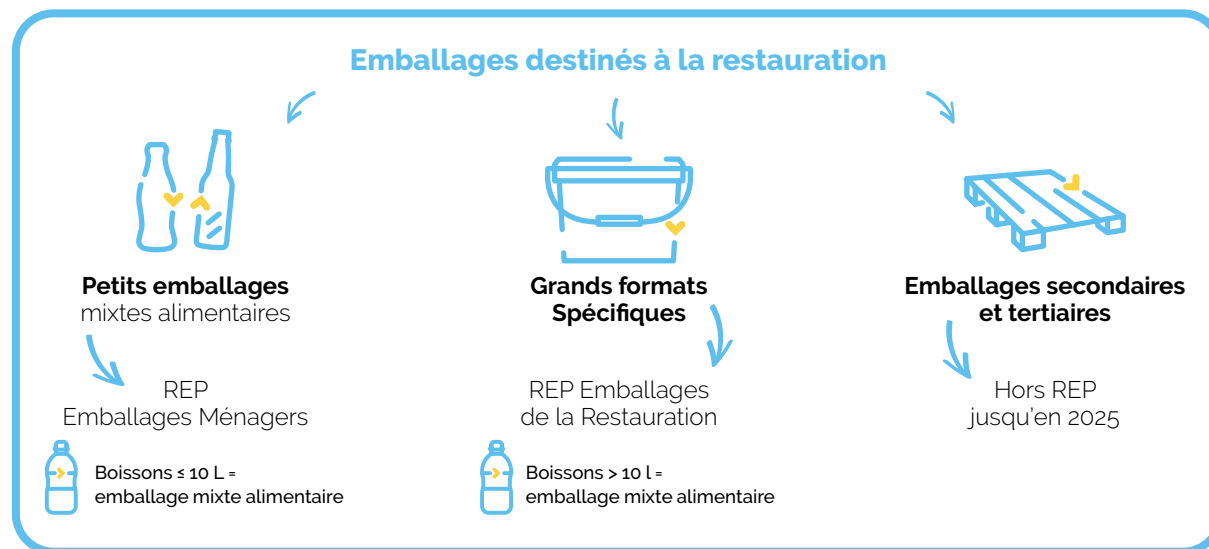
3. Une fusion des REP Emballages Ménagers et papiers graphiques

La loi n° 2023-305 du 24 avril 2023 a acté d'une fusion des REP Emballages Ménagers et Papiers Graphiques. Les modalités opérationnelles de cette fusion doivent être précisées par décret et par la publication du cahier des charges (attendu dans les prochaines semaines) de la filière REP Emballages Ménagers et Papiers Graphiques pour les années 2025 à 2029. Dans le cas où vous seriez concernés, le tarif papiers s'appliquera.

4. Extension du périmètre de la REP Emballages Ménagers aux Emballages Mixtes Alimentaires (EMA)

Le périmètre de la nouvelle filière REP des Emballages de la Restauration* prévue par la loi AGEC a été précisé par différents textes réglementaires courant 2023. Ces textes permettent de distinguer, en fonction du volume ou de la masse du produit emballé, les emballages de la restauration des emballages « mixtes alimentaires », qui relèvent quant à eux de la REP Emballages Ménagers (voir annexe de l'arrêté du 20 juillet 2023).

À compter du 1^{er} janvier 2024, ces emballages « mixtes alimentaires » doivent contribuer à la REP Emballages Ménagers et devront à ce titre être intégrés dans votre déclaration des emballages ménagers 2024 à nous remettre début 2025.



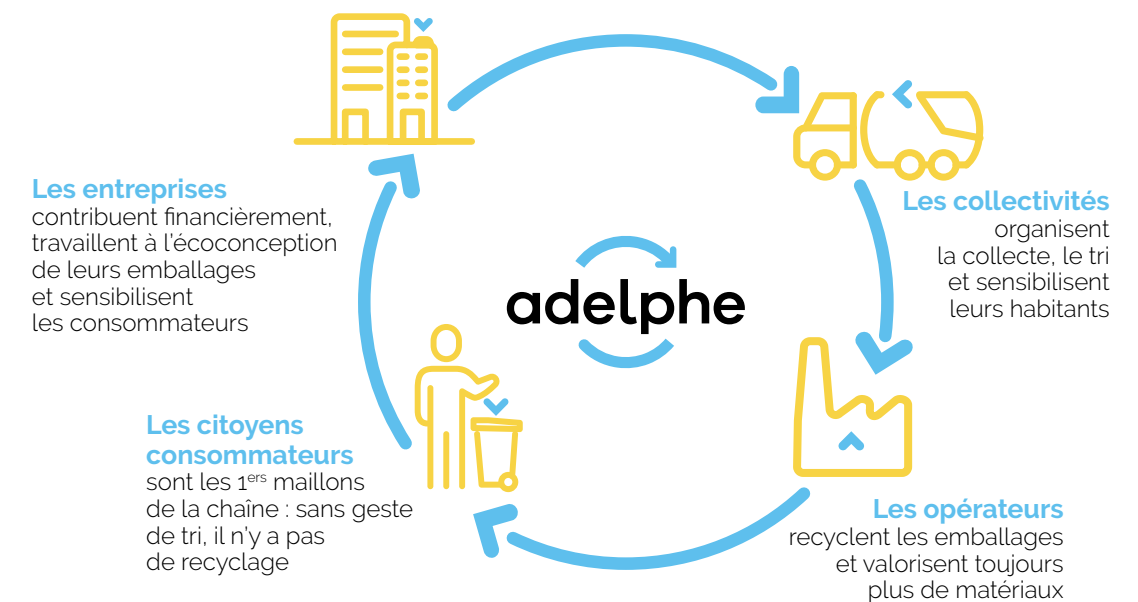
Ces évolutions font augmenter les financements à engager de manière significative et en conséquence le tarif des emballages ménagers augmente de 15 à 30 % selon les matériaux. L'augmentation est particulièrement sensible pour les emballages concernés par les filières de recyclage en développement, notamment parce que le cadre réglementaire impose que les opérations associées soient spécifiquement financées par ces emballages.

* Emballages servant à commercialiser les produits consommés ou utilisés par les professionnels ayant une activité de restauration.

> À quoi sert votre contribution ?

Adelphe vous donne la garantie que chaque euro investi est utilisé pour financer la collecte, le tri et le recyclage de vos emballages.

Financer le recyclage de vos emballages : comment ça marche ?



Les trois formules pour calculer votre contribution 2024

Selon le nombre d'Unités de Vente Consommateur (UVC) que vous mettez sur le marché, choisissez la formule déclarative qui vous correspond.

L'Unité de Vente Consommateur (UVC)

Le choix de votre formule dépend du nombre d'Unités de Vente Consommateur mises en marché : l'UVC est l'unité de produit conditionné qu'un consommateur peut acheter séparément des autres. Par exemple :

Un pack de 6 bouteilles



6 UVC



La bouteille peut s'acheter séparément du pack

Un pack de 4 yaourts



1 UVC



Les pots de yaourt ne peuvent pas s'acheter séparément du pack

Un choix parmi 3 formules



Formule 1 clic Forfait à 80 € HT



Recommandée si vous mettez moins de 10 000 UVC sur le marché par an.



Formule expert Déclaration par UVC



Déclaration obligatoire si vous mettez en marché plus de 500 000 UVC par an. Elle vous permet de bénéficier des bonus.



Formules simplifiées



Déclaration sectorielle

Recommandée si vous mettez moins de 500 000 UVC sur le marché par an.



Déclaration avec colis d'expédition et restauration livrée

Destinée aux vendeurs en ligne et à la restauration livrée. Pour en savoir plus, rendez-vous page 26.

Formule Expert Tarif de la déclaration UVC



Avec sa décomposition par matériau et par unité d'emballage, la déclaration par UVC est la plus juste par rapport à vos mises en marché. Elle vous permet de bénéficier de l'éco-modulation et intègre en détail les dispositions de la loi AGECE en matière de primes. Cette formule de déclaration est obligatoire si vous mettez en marché plus de 500 000 UVC par an.

Contribution par unité

Le tarif par unité est calculé en fonction du nombre de composants de l'emballage (Unités d'Emballages) pour inciter à la réduction à la source et à la simplification. Une Unité d'Emballage est un composant de l'emballage qui peut être séparé du produit lors de sa consommation ou de son utilisation par le ménage.

Le principe de calcul reste le même

$$\left(\begin{array}{c} 1 \\ \text{Contribution} \\ \text{au poids} \\ \text{par matériau} \end{array} + \begin{array}{c} 2 \\ \text{Contribution} \\ \text{à l'UVC} \end{array} \right) \times \begin{array}{c} 3 \\ \text{Bonus/} \\ \text{Malus} \end{array} - \begin{array}{c} 4 \\ \text{Primes} \end{array}$$

Contribution au poids par matériau

Le tarif par matériau incite à l'utilisation d'emballages ayant des filières de recyclage matures et pérennes.

Éco-modulation

L'éco-modulation est définie par les pouvoirs publics et pensée pour réduire les emballages à la source, éviter la présence de perturbateurs du recyclage et pour gagner en circularité, en intégrant de la matière recyclée et/ou en incitant au geste de tri.

EMBALLAGES AVEC FILIÈRES DE RECYCLAGE MATURES ⁽¹⁾	EMBALLAGES AVEC FILIÈRES DE RECYCLAGE EN DÉVELOPPEMENT	EMBALLAGES SANS FILIÈRE DE RECYCLAGE ⁽¹⁾		
<p>Emballages dont la filière de recyclage est bien établie</p> <p>Papier-carton, Acier, Aluminium, Verre, Briques, Bouteilles et flacons en PET, PE ou PP, Plastiques rigides PE et PP, Plastiques souples PE</p>	<p>Différents stades de développement : en cours de création, en développement ou proches de la maturité</p> <p>Plastiques rigides PET (hors bouteilles et flacons), rigides PS et souples PP</p>	<p>Non recyclables⁽¹⁾ et non valorisables</p> <p>Céramique, Grès, Porcelaine, Emballages PVC</p>	<p>Valorisables énergétiquement</p> <p>Textile, Autres Emballages plastiques complexes et autres résines hors PVC</p>	<p>Matériaux non transformés chimiquement issus de ressources renouvelables et gérées durablement</p> <p>Bois, liège</p>



Vers 100 % de solutions favorisant la circularité des emballages

<p>✓ Sensibilisation au geste de tri</p>	<p>✓ Réduction à la source</p>	<p>✓ Intégration de matière recyclée</p>	<p>✓ Mise à disposition gratuite d'encarts d'information d'intérêt général**</p>	<p>✓ Utilisation d'emballages réemployables et standards</p>	<p>✗ Perturbateurs du recyclage</p>
--	--------------------------------	--	--	--	-------------------------------------

(1) Une filière de recyclage mature est une filière industrielle bien établie, dans laquelle le matériau bénéficie de recycleurs (utilisateurs finaux de la matière) en capacité de reprendre l'ensemble des gisements produits par les centres de tri.

** La loi de fusion prévoit un dispositif de mise à disposition gratuite d'encarts d'information d'intérêt général et d'une prime associée. Un décret précisera les critères d'application.

1. La contribution au poids par matériau

Un tarif différencié pour chacune des 20 familles de matériaux suivantes :

Quel est le matériau principal de l'emballage?	Quel matériau pour ma déclaration?		Tarif en ct €/kg
	Code	Matériau	
Acier	1	Acier	5,72
Aluminium	2	Aluminium	15,34
Papier-carton	3	Papier-carton	20,19
Brique	4	Brique	30,41
Verre	5	Verre	1,50
Plastique	6.1	Bouteille et flacon en PET clair	38,16
	6.2.1	Bouteille et flacon en PE	41,98
	6.2.2	Bouteille et flacon en PP	41,98
	6.2.3	Bouteille et flacon en PET foncé/coloré	46,94
	6.3.1	Emballage rigide (hors bouteille et flacon) en PE	41,98
	6.3.2	Emballage rigide (hors bouteille et flacon) en PP	41,98
	6.3.3	Emballage rigide (hors bouteille et flacon) en PET	50,74
	6.4	Emballage souple en PE	54,65
	6.5	Emballage rigide en PS	58,36
	6.6.1	Emballage souple PP	62,27
6.6.2	Emballage complexe ou autres résines hors PVC	69,90	
6.7	Emballage contenant du PVC	76,32	
Autres matériaux	7.1	Matériaux non transformés chimiquement issus de ressources renouvelables et gérées durablement (bois, liège)*	20,19
	7.2	Matériaux sans filière mais valorisables énergétiquement (textile, autres matériaux)	57,24
	7.3	Matériaux sans filière et non valorisables énergétiquement (grès, porcelaine, céramique)	66,78



Compte tenu de la particularité de ce matériau, Adelphé fait baisser le tarif des emballages en bois ou liège non transformés chimiquement et issus de ressources renouvelables et gérées durablement (7.1), en accord avec les pouvoirs publics.



Une décote pour l'utilisation de papier-carton recyclé : les emballages en papier-carton qui intègrent des matières premières issues du recyclage voient leur contribution au poids diminuer de 10 %, si plus de 50 % du poids total de l'emballage est en matière recyclée. Pour en bénéficier, une attestation du fournisseur d'emballages devra être transmise.

2. La contribution à l'UVC

Qu'est-ce qu'une Unité d'Emballage ?

Une Unité d'Emballage est un composant de l'emballage qui peut être séparé du produit lors de sa consommation ou de son utilisation par le ménage.

Tous les éléments de bouchage ou de fermeture (bouchons détachables, opercules séparables, couvercles, éléments des blisters sans prédécoupe, etc.) sont considérés comme des unités d'emballage à part entière et sont à déclarer séparément. Les barquettes dotées d'un film non pelable ou les blisters non séparables ne forment qu'une seule unité.

De la même façon, ne sont pas à déclarer séparément les éléments d'emballage :

- pour lesquels il n'y aurait pas d'assemblage lors de la fabrication (brique de lait sans élément de fermeture) et/ou
- qui seraient dotés de prédécoupe (bagues d'inviolabilité de certains emballages, fermeture unidoses, blisters avec prédécoupe, etc.). (Voir définition complète dans le Guide de la déclaration).



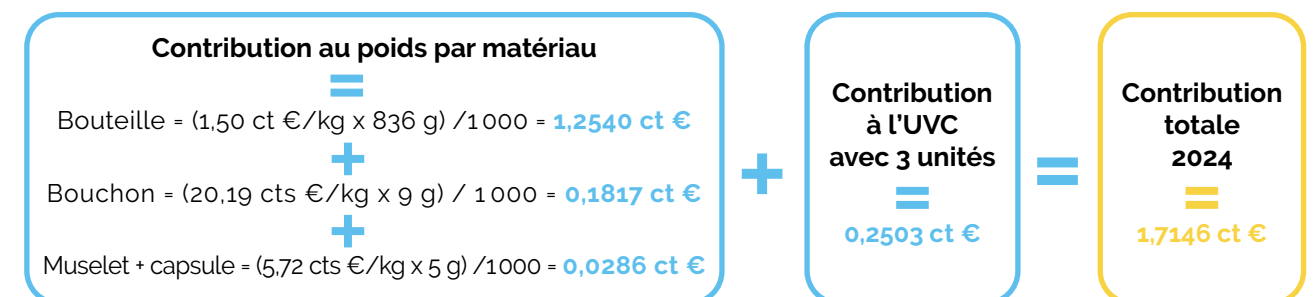
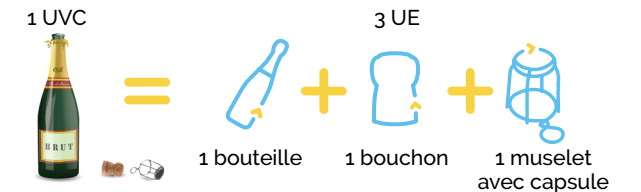
Pour chaque UVC, la contribution de base est de 0,1043 centime d'euro. Elle est modulée en fonction du nombre d'Unités d'Emballage qui composent l'UVC.

Des exemples pour bien comprendre :

Bouteille de champagne 75 cl

1 UVC avec 3 unités :

- 1 bouteille (836 g - verre)
- 1 bouchon (9 g - autres matériaux)
- 1 muselet + capsule (5 g - acier)

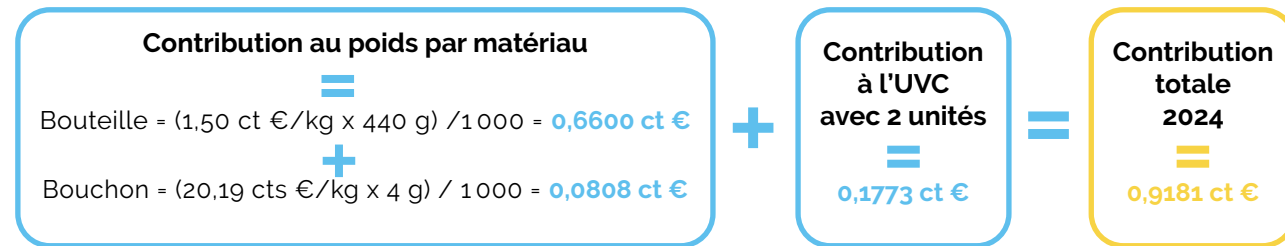
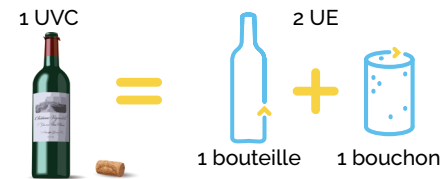


*Compte tenu de la particularité de ce matériau, Adelphé fait baisser le tarif des emballages en bois ou liège non transformés chimiquement et issus de ressources renouvelables et gérées durablement (7.1), en accord avec les pouvoirs publics.

Bouteille de vin 75 cl

1 UVC avec 2 unités :

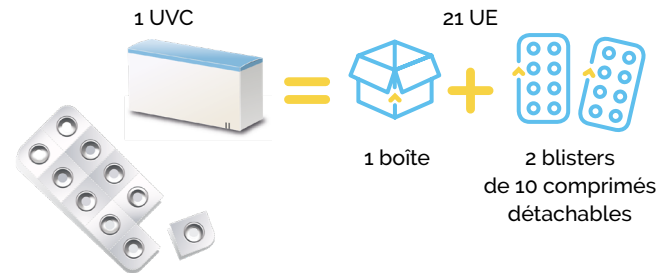
- 1 bouteille (440 g - verre)
- 1 bouchon (4 g - autres matériaux)



Boîte de comprimés

1 UVC avec 21 unités :

- 1 boîte (5 g - carton)
- 2 blisters (1,3 g/blister de 10 comprimés détachables - plastiques)



Règles de majoration

	Nombre d'unités par UVC	% de majoration	Tarif à l'UVC 2024 en ct €	
1 unité = pas de majoration	1 unité	0 %	0,1043	
	2 unités	70 %	0,1773	
	De 2 unités à 5 = majoration de 70 % par unité	3 unités	140 %	0,2503
		4 unités	210 %	0,3233
		5 unités	280 %	0,3963
De 6 unités à 10 = majoration de 50 % par unité	6 unités	330 %	0,4485	
	7 unités	380 %	0,5006	
	8 unités	430 %	0,5528	
	9 unités	480 %	0,6049	
	10 unités	530 %	0,6571	
	De 11 unités à 15 = majoration de 30 % par unité	11 unités	560 %	0,6884
12 unités		590 %	0,7197	
13 unités		620 %	0,7510	
14 unités		650 %	0,7823	
15 unités		680 %	0,8135	
De 16 unités à 20 = majoration de 10 % par unité	16 unités	690 %	0,8240	
	17 unités	700 %	0,8344	
	18 unités	710 %	0,8448	
	19 unités	720 %	0,8553	
	20 unités	730 %	0,8657	
À partir de la 21 ^e unité = majoration de 5 % pour chaque unité	21 unités	735 %	0,8709	

Pour les UVC composées d'unités d'emballage inférieures à 0,1 g, la contribution de base de ces unités d'emballage est de 5 % de 0,1043 ct €.


Les bonus : l'opportunité de réaliser des économies sur votre contribution

Le système de bonus a été pensé pour encourager l'écoconception des emballages et l'intégration de matières recyclées, pour développer la sensibilisation au geste de tri et enfin, pour inciter les entreprises à utiliser des emballages recyclables et sans perturbateurs.

Les bonus et les primes sont cumulables

	SENSIBILISATION AU GESTE DE TRI	>	4 % de bonus	Intégration de la sensibilisation au tri dans les campagnes média . Ne pas confondre avec le Bonus Info-tri qui n'existe plus depuis 2023.
	RÉDUCTION À LA SOURCE	>	8 % de bonus	<ul style="list-style-type: none"> • Réduction à la source du poids ou du nombre d'unités. • Mise en place de recharge.
	RÉEMPLOI NOUVEAU BONUS	>	100 % de bonus	Utilisation d'emballages réemployables et standardisés.

Ces trois bonus s'appliquent sur la contribution totale de l'UVC.

	PRIMES INTÉGRATION DE MATIÈRE RECYCLÉE POST-CONSOMMATION	>	Intégration de matière recyclée aux plastiques PET, PE (PEHD ou PEBD), PP, PS (y compris PSE).	>	Ces primes s'appliquent sur la contribution au poids du matériau plastique.
---	---	---	--	---	--

À noter :

- Les bonus et les primes sont cumulables (hors bonus réemploi).
- Des malus progressifs sont mis en place et évoluent au fil des années et de l'évolution de la réglementation.
- Les UVC soumises à un malus ne peuvent pas bénéficier de bonus ou de primes.

Primes pour intégration de matières plastiques issues du recyclage post-consommation

Pour bénéficier de ces primes, les metteurs en marché doivent attester sur l'honneur qu'ils ont une traçabilité de la matière recyclée du régénérateur jusqu'au fabricant de l'emballage. Pour cela, ils peuvent s'appuyer sur différents outils de la profession (EuCertPlast, certification mise en place par le LNE et IPC, etc.) qui respectent la normalisation en vigueur, ainsi qu'un avis de l'EFSA pour le recyclé utilisé dans des emballages alimentaires.

Les emballages de structure ABA, avec une couche B de recyclé non reconnue comme apte au contact alimentaire par l'EFSA, ne sont pas éligibles à date aux primes, en attendant les conclusions de l'autorité sanitaire européenne et/ou l'entrée en vigueur de la révision du Règlement Européen. En effet une couche B non décontaminée peut impacter la qualité du recyclé lors de la boucle de recyclage.

rPET (Polytéréphtalate d'éthylène recyclé) dans les emballages en PET :

Une prime de **0,05 €/kg** est accordée si le rPET est issu du recyclage ménager, industriel ou commercial.
Une prime supplémentaire de **0,35 €/kg** est accordée pour les emballages rigides en PET (hors bouteilles et flacons), notamment de type pots ou barquettes, si le rPET est issu exclusivement du recyclage de ce même type d'emballages.

rPE (Polyéthylène recyclé) dans les emballages en PE souple - essentiellement Polyéthylène basse densité (PEBD) :

Une prime de **0,40 €/kg** est accordée si le rPE est issu du recyclage ménager, industriel ou commercial.
Une prime supplémentaire de **0,15 €/kg** est accordée si le rPE est issu exclusivement du recyclage des emballages ménagers.

rPE (Polyéthylène recyclé) dans les emballages en PE rigide - essentiellement Polyéthylène haute densité (PEHD) :

Une prime de **0,45 €/kg** est accordée si le rPE est issu du recyclage ménager, industriel ou commercial.

rPP (Polypropylène recyclé) dans les emballages en PP :

Une prime de **0,45 €/kg** est accordée si le rPP est issu du recyclage ménager, industriel ou commercial.

rPS (Polystyrène recyclé, y compris Polystyrène expansé (rPSE)) dans les emballages en PS ou PSE :

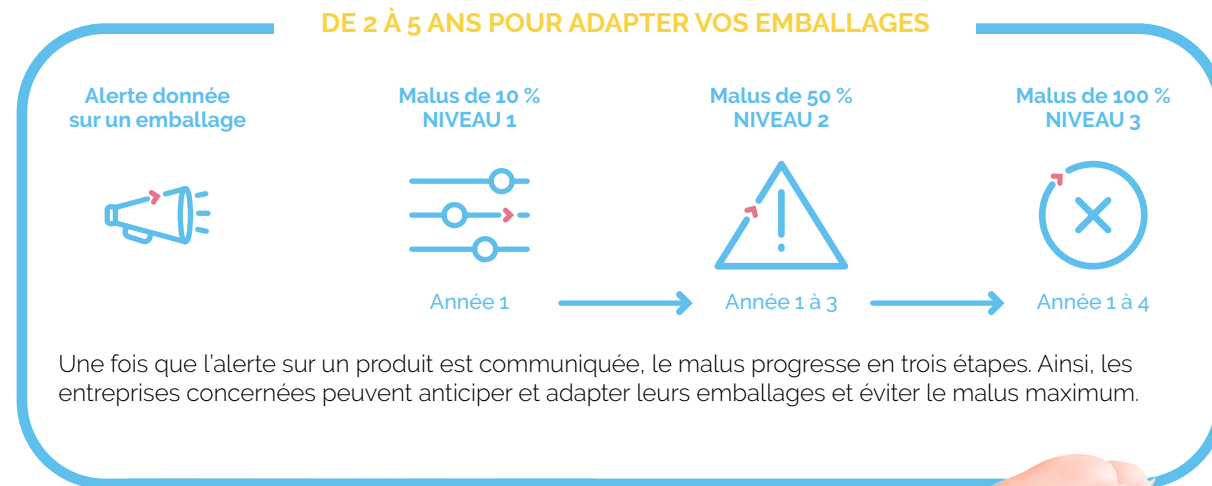
Une prime de **0,55 €/kg** est accordée si le rPS est issu du recyclage ménager, industriel ou commercial.

À noter :

- Ces matières peuvent être issues du recyclage des Emballages Ménagers, industriels ou commerciaux. L'utilisation de chutes de production (déchets de réglage, produits non conformes, freintes...) pour produire un emballage n'est pas éligible à ces primes ou primes supplémentaires.
- Les UVC soumises à un malus ne peuvent pas bénéficier de primes ou de primes supplémentaires.

Les malus : l'opportunité d'améliorer vos emballages

La disparition des emballages non recyclables et/ou contenant des perturbateurs du recyclage est une nécessité pour l'environnement et la préservation des ressources naturelles. Les malus progressifs vous donnent le temps de trouver des solutions alternatives.



Les malus progressifs du Tarif 2024

Les matériaux soumis au malus NIVEAU 1

+10%

Matériau	Sujet	Problèmes pour le recyclage
Plastiques rigides	Bouteilles, flacons et autres emballages plastiques rigides en PET, PE, PP dont la densité est inférieure à 1 pour le PET et supérieure à 1 pour le PE et PP	Perte de matière
Plastiques rigides en PET	Bouteilles, flacons et autres emballages rigides en PET avec présence de plastique rigide dont la densité est supérieure à 1	Perte de matière
Bouteilles et flacons en PET ⁽¹⁾	Bouteilles et flacons en PET avec manchon intégral en PETg, PLA ou PS non perforé	Perte de matière et qualité de la matière recyclée
Papier-carton NOUVEAU ⁽²⁾	Cartons métallisés sur 100 % de la surface de toutes ses faces	Perte de matière

(1) Le malus concerne les manchons en PETg, PLA et PS sur bouteilles et flacons PET, à l'exception des manchons avec une perforation facilitant la séparation du décor lors de la collecte et du tri. Pour permettre une telle séparation, la taille des trous (D) divisée par l'espace entre les trous (G) doit être supérieure ou égale à 1,5 avec un D > 0,8 mm.

(2) Nouveau malus de 10 % sur les cartons métallisés sur 100 % de la surface de toutes les faces, qui présentent moins de 5 % de bonne orientation dans les centres de tri sans permettre une protection du produit. Le malus est faible sur la première année pour alerter et sensibiliser les metteurs en marché sur le problème généré par ce type d'emballage dans les centres de tri et sera amené à être progressif.

Les matériaux soumis au malus NIVEAU 2

+50%

Matériau	Sujet	Problèmes pour le recyclage
Bouteilles et flacons en PET	Bouteilles et flacons en PET contenant des billes en verre	Qualité de la matière recyclée et dégradation de l'outil industriel

➤ Les matériaux soumis au malus NIVEAU 3

+100% 

Matériau	Sujet	Problèmes pour le recyclage
Emballages rigides en PET	Bouteilles, flacons et autres emballages en PET OPAQUE (charge minérale > 4 %)	Qualité de la matière recyclée, dégradation de l'outil industriel et sécurité des opérateurs
Bouteilles et flacons en PVC	Emballages en plastique dans les règles nationales de tri mais non recyclables et non valorisables	Perte matière liée à l'étape du tri
Emballages rigides en PET ⁽¹⁾	Bouteilles, flacons et autres emballages rigides associés à de l'aluminium, du PVC ou du silicone de densité supérieure à 1	Qualité de la matière recyclée et dégradation de l'outil industriel
Plastiques rigides ⁽²⁾	Bouteille, flacon et autres emballages plastiques rigides sombres non détectables par tri optique contenant généralement du noir de carbone	Perte matière liée à l'étape du tri
Verre ⁽³⁾	<ul style="list-style-type: none"> • Emballages en verre autre que sodo-calcique • Emballages en verre sodo-calcique avec élément infusible associé (porcelaine, céramique, grès...) • Emballages en verre avec un système de fermeture en acier non magnétique ⁽³⁾ 	<ul style="list-style-type: none"> • Enjeux de qualité de la matière recyclée • Dégradation de l'outil industriel • Qualité de la matière recyclée, de dégradation de l'outil industriel et de sécurité des opérateurs
Carton ⁽⁴⁾	<ul style="list-style-type: none"> • Emballages en carton armé • Emballages papier-carton contenant des impressions avec des encres fabriquées avec ajout d'huiles minérales ⁽⁴⁾ 	<ul style="list-style-type: none"> • Dégradation de l'outil industriel • Qualité de la matière recyclée

(1) Les bouteilles en PET avec des opercules mixtes (aluminium/plastique) entièrement et obligatoirement dissociables pour permettre la consommation du produit ne font pas partie de la liste des emballages malusés.

(2) Hausse du malus sur les emballages rigides sombres non détectables par tri optique contenant généralement du noir de carbone : 100 % en 2024 vs. 50 % en 2023.

(3) Hausse du malus sur les emballages en verre avec un système de fermeture en acier non magnétique : 100 % en 2024 vs. 50 % en 2023.

(4) Hausse du malus sur les emballages contenant de l'huile minérale de 50 % en 2023 à 100 % en 2024, prévu pour un an pour que les metteurs en marché écoulent leurs stocks suite à l'interdiction de la présence d'huiles minérales dans les encres utilisées pour l'impression des emballages à compter de 2023 conformément à l'article 112 de la loi n° 2020-105 du 10 février 2020 relative à la lutte contre le gaspillage et à l'économie circulaire.

À noter :

- Les malus sont appliqués sur la contribution totale de l'UVC concernée.
- Les malus sont cumulables entre les 3 niveaux (10 %, 50 % et 100 %) mais ne sont pas cumulables au sein d'un même niveau. Par exemple, une bouteille en PET sombre contenant des billes de verre aura un malus de 50 % et un malus de 100 %. En revanche, un emballage en papier-carton armé et contenant des impressions à base d'huiles minérales aura un unique malus de 100 %.

➤ Les malus - les critères à l'étude

Certaines problématiques d'écoconception à l'étude pourraient à terme faire l'objet d'une éco-modulation. Cette information permet de pouvoir anticiper l'éventuelle mise en place d'un malus. Des programmes d'études sont menés pour comprendre et documenter scientifiquement ces problématiques.

Liste des critères à l'étude :

Emballages en plastique :

- Élargissement du malus pour les « plastiques rigides sombres non détectables par tri optique généralement contenant généralement du noir de carbone » aux plastiques souples.

Emballages en papier-carton :

- Emballages en papier-carton avec présence de colles Hotmelt PSA.
- Emballages en papier-carton sombres : compréhension de leur détection ou non par tri optique dans les centres de tri.

Emballages en verre :

- Emballages en verre avec étiquettes ultra-adhésives.

Emballages métallisés :

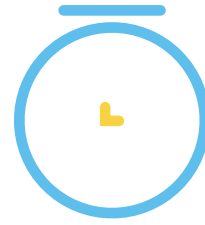
- Impact de la métallisation sur le tri et le recyclage des emballages plastiques.



NB : cette liste ne présage pas de la mise en place d'un malus si la problématique étudiée n'est finalement pas avérée.

Formule simplifiée

Tarif de la déclaration sectorielle



La déclaration sectorielle fonctionne par famille de produits.
Un tarif est défini pour chacune d'entre elles.

Il existe 2 déclarations sectorielles

Selon votre secteur, choisissez la déclaration qui vous correspond :

Une déclaration généraliste pour tous types de produits

Les tarifs sont ajustés produit par produit pour être au plus près de la réalité du coût des matériaux.

Une déclaration spécifique pour les vins et spiritueux

Les tarifs sont ajustés produit par produit pour être au plus près de la réalité du coût des matériaux de ce secteur d'activité.

Mode de calcul

$$\left(\begin{array}{c} \mathbf{1} \\ \text{Nombre d'Unités Vente} \\ \text{Consommateurs} \\ \text{(UVC)*} \end{array} \right) \times \left(\begin{array}{c} \mathbf{2} \\ \text{Tarif par UVC} \\ \text{de la famille de produit} \\ \text{concernée} \end{array} \right)$$

*L'Unité de Vente Consommateur est une unité de produit conditionné qu'un consommateur peut acheter séparément des autres.



Le Tarif de la formule simplifiée généraliste



Code	Description famille de produits	Tarif 2024 par UVC en €
Alimentation		
P012001	Confiture, compote, miel, pâte à tartiner - Pack non délotable	0,0172
P012002	Confiture, compote, miel, pâte à tartiner - Vendu individuellement	0,0057
P010201	Biscuits sucrés, salés, céréales, pâtisseries, pain et assimilés	0,0094
P010301	Café, thé et autres boissons instantanées	0,0111
P011901	Sucre, confiseries, chocolat et assimilés	0,0084
P011100	Pâte, riz, conserve, produit traiteur et plats préparés	0,0091
P011500	Épices et condiments	0,0072
P034601	Viandes et poissons	0,0129
P034202	Produits laitiers (sauf beurre)	0,0136
P034204	Beurres	0,0036
P034101	Glaces et surgelés	0,0127
P034400	Fruits et légumes	0,0056
P086001	Autres « Alimentation »	0,0172
Boissons		
P023101	Bières et panachés - Pack non délotable	0,0199
P023102	Bières et panachés - Vendu individuellement	0,0066
P023003	Jus de fruits et sirops	0,0140
P034201	Laits	0,0127
P023001	Boissons gazeuses sans alcool	0,0071
P023600	Apéritifs, alcool et eaux de vie	0,0117
P023400	Vins, champagne, mousseux et cidres	0,0164
P023200	Eaux	0,0110
P086002	Autres « Boissons »	0,0199
Nettoyage et entretien		
P055002	Produits de lavage et détergents	0,0275
P055001	Savons	0,0115
P055101	Produits d'entretien tous produits, désodorisants et insecticides	0,0190
P055008	Accessoires de lavage et d'entretien	0,0060
P086003	Autres « Nettoyage et entretien »	0,0275
Produits de soin pour le corps, les cheveux, les dents		
P046401	Produits d'hygiène et de soins pour le corps (yc cheveux et dents)	0,0142
Produits pharmaceutiques		
P046719	Produits pharmaceutiques et optique	0,0107
Articles de jardin		
P055801	Produits pour jardin et assimilés	0,0172
P086021	Produits pour jardin, encombrants	0,0251
Bricolage		
P055901	Outils, bricolage, colle, peintures et assimilés	0,0197
P055902	Quincaillerie générale et d'ameublement	0,0171
P086004	Autres « Bricolage »	0,0197
Vêtements, chaussures, textiles et accessoires		
P078201	Vêtements, textile, semelle, lacet, tissus et accessoires de couture	0,0044
P078301	Chaussures	0,0235

Code	Description famille de produits	Tarif 2024 par UVC en €	
Électroménager			
P055501	Divers gros équipement ménager	0,3496	
P055508	Divers petit équipement ménager	0,0550	
P056102	Accessoires électroménager et assimilés	0,0089	
Aménagement et mobilier			
P055401	Divers aménagement de la maison	0,0091	
P056001	Mobilier intérieur et extérieur	0,0770	
P086013	Linge de maison	0,0115	
P086014	Autres « Mobilier »	0,0770	
Animaux			
P012801	Produits alimentaires pour animaux	0,0188	
P086015	Accessoires pour animaux	0,0194	
Divers			
P066800	Papeterie, accessoires, consommables bureautiques	0,0095	
P067001	Bijouterie et horlogerie	0,0073	
P067101	Maroquinerie et sac de voyage	0,0087	
P085201	Tabac	0,0047	
P067207	Instruments de musique	0,0985	
P067301	Jeux et jouets	0,0168	
P067504	Cycles, cyclomoteurs, motos, nautisme et culture physique	0,0420	
P085305	Combustibles liquides domestiques	0,0230	
P067800	Service-minute (clés, cordonnerie...)	0,0104	
P086017	Briquets et combustibles	0,0097	
P086018	Souvenirs, cadeaux, bibeloterie	0,0081	
P086019	Articles de loisirs et sports	0,0102	
P086020	Autres « Divers »	0,0985	
Électronique, High-Tech			
P086006	TV	0,3419	
P086010	Téléphones mobiles, smartphones, objets connectés, accessoires mobiles	0,0591	
P086007	Chaines Hi-Fi, lecteurs audio et vidéo	0,0722	
P086011	Ordinateurs et périphériques	0,0670	
P086005	Radio, casques, écouteurs	0,0272	
P086008	Appareils photos, vidéoprojecteurs	0,0280	
P086009	CD, DVD, cassettes, pellicules	0,0065	
P086012	Autres « Electroménager, Electronique et High Tech »	0,3496	
Emballages de service et d'expédition (ex : vente par correspondance, sachets, sacs, barquettes...)			
P120301		Poids par unité < 5 g	0,0019
P120302		Poids par unité entre 5 et 15 g	0,0028
P120303	Papier/Carton	Poids par unité entre 15 et 50 g	0,0076
P120304		Poids par unité > 50 g	0,0248
P120201		Poids par unité < 5 g	0,0014
P120202	Aluminium	Poids par unité entre 5 et 15 g	0,0027
P120203		Poids par unité entre 15 et 50 g	0,0040
P120204		Poids par unité > 50 g	0,0113
P120431		Poids par unité < 5 g	0,0025
P120432	Plastique	Poids par unité entre 5 et 15 g	0,0067
P120433		Poids par unité entre 15 et 50 g	0,0151
P120434		Poids par unité > 50 g	0,0334
P120601		Poids par unité < 5 g	0,0029
P120602	Autres	Poids par unité entre 5 et 15 g	0,0070
P120603		Poids par unité entre 15 et 50 g	0,0183
P120604		Poids par unité > 50 g	0,0364

Le Tarif de la formule simplifiée vins & spiritueux



Code	Volume de la bouteille (cl)	Tarif 2024 par UVC en €
Vins - bouteille verre normale		
P023401	< à 75	0,0068
P023402	75	0,0105
P023403	Entre 75 et 300	0,0161
P023404	300 et plus	0,0296
Vins - bouteille en verre allégée		
P023405	<= à 50	0,0070
P023406	75	0,0090
P023407	100 et 150	0,0151
Champagne - bouteille verre		
P023501	< 75	0,0125
P023502	75	0,0172
P023503	150	0,0310
P023504	300 et plus	0,0571
Mousseux - bouteille verre		
P023505	< 75	0,0121
P023506	75	0,0146
P023507	150	0,0269
Spiritueux - bouteille verre		
P023701	70 et 100	0,0117
P023702	150	0,0155
Bouteilles en PET		
P023408	75	0,0182
Canette		
P023414	25 - 33	0,0027
Cubitainer types Bag in box		
P023409	300	0,0498
P023410	500	0,0617
P023411	1000 et plus	0,1062

Code	Volume de la bouteille (cl)	Tarif 2024 par UVC en €	
Cubitainer rigide			
P023412	<= 500	0,0736	
P023413	> 500	0,1232	
Caisse bois			
P121601	Caisse : 1 bouteille	0,1484	
P121602	Caisse : 2 bouteilles	0,2453	
P121603	Caisse : 3 bouteilles	0,3596	
P121604	Caisse : 6 bouteilles	0,4250	
P121605	Caisse : 12 bouteilles	0,5530	
Caisse carton contenant 6 ou 12 bouteilles			
P121301	Caisse : 6 bouteilles	0,0535	
P121302	Caisse : 12 bouteilles	0,0925	
Boite carton contenant 1, 2 ou 3 bouteilles			
P121303	Boite : 1 bouteille	0,0233	
P121304	Boite : 2 bouteilles	0,0344	
P121305	Boite : 3 bouteilles	0,0394	
Boite métal contenant 1 bouteille			
P121101	Boite : 1 bouteille	0,0155	
Emballages de service et d'expédition (ex : sachets papier, sachets plastique...)			
P121306	Papier-carton	Poids par unité ≤ 30 g	0,0071
P121307		Poids par unité > 30 g	0,0188
P121431	Plastique	Poids par unité ≤ 15 g	0,0115
P121432		Poids par unité > 15 g	0,0245

Le tarif pour la déclaration simplifiée avec colis d'expédition et restauration livrée

Ce dispositif simplifié est conçu pour les vendeurs qui mettent au maximum 500 000 UVC sur le marché français via une marketplace.

Comment est défini le tarif?

$$\begin{array}{l} \text{Tarif 2024} \\ \text{par catégorie de produit} \end{array} + \begin{array}{l} \text{Tarif colis} \\ \text{(Sur la base du tarif 2024)} \end{array} + \begin{array}{l} \text{Majoration} \\ \text{adaptée à} \\ \text{la catégorie} \end{array} = \begin{array}{l} \text{Tarif forfaitaire} \\ \text{par catégorie} \\ \text{de produit expédié} \\ \text{/ commande livrée} \end{array}$$

Comment est calculée la contribution?

Cette déclaration se compose de 66 familles de produits avec pour chaque famille un tarif dédié. Ce tarif inclut automatiquement le colis d'expédition.



Mode de calcul

$$\left(\begin{array}{l} \text{Nombre UVC ou} \\ \text{de commandes} \\ \text{(pour la restauration} \\ \text{livrée)} \end{array} \times \begin{array}{l} \text{Tarif par UVC ou} \\ \text{par commande de la famille} \\ \text{de produits concernée} \end{array} \right)$$

Focus Restauration livrée

Adelphé adapte la déclaration simplifiée avec colis d'expédition au secteur de la restauration livrée. Des catégories ont été définies notamment avec l'aide des marketplaces spécialisées et pour chacune de ces catégories, un type et un nombre d'éléments d'emballages a été déterminé, permettant de calculer un tarif associé à la catégorie :

- Streetfood
- Américain
- Japonais
- Burger (exclusivement)
- Italien
- Français
- Autres

EXEMPLE RESTAURATION LIVRÉE

Vous avez livré 10 000 commandes « italien », 15 000 commandes « japonais » et 2 000 commandes « coréen » sur le marché français en 2022.

Votre contribution pour la famille « italien » s'élève à :
10 000 UVC x 0,0388 € par UVC = 388 € HT

Pour la famille « japonais » :
15 000 UVC x 0,0651 € par UVC = 977 € HT

Et pour la famille « Autres » :
2 000 UVC x 0,113 € par UVC = 226 € HT

Au total, une contribution de 1591 € HT pour l'activité du vendeur.



Le Tarif de la déclaration simplifiée avec colis d'expédition et restauration livrée



Cette déclaration se compose de 66 familles de produits avec pour chaque famille un tarif dédié. Ce tarif inclut automatiquement le colis d'expédition.

Code	Description famille de produits	Tarifs 2024 par UVC en €
Alimentation		
P012001	Confiture, compote, miel, pâte à tartiner - Pack non délotable	0,0332
P012002	Confiture, compote, miel, pâte à tartiner - Vendu individuellement	0,0217
P010201	Biscuits sucrés, salés, céréales, pâtisseries, pain et assimilés	0,0282
P010301	Café, thé et autres boissons instantanées	0,0272
P011901	Sucre, confiseries, chocolat et assimilés	0,0244
P011100	Pâte, riz, conserve, produits traiteur et plats préparés	0,0251
P011500	Épices et condiments	0,0232
P034601	Viandes et poissons	0,0470
P034202	Produits laitiers (sauf beurres)	0,0477
P034204	Beurres	0,0196
P034101	Glaces et surgelés	0,0287
P034400	Fruits et légumes	0,0216
P086001	Autres « Alimentation »	0,0477
Boissons		
P023101	Bières et panachés - Pack non délotable	0,0540
P023102	Bières et panachés - Vendu individuellement	0,0407
P023003	Jus de fruits et sirops	0,0480
P034201	Laits	0,0468
P023001	Boissons gazeuses sans alcool	0,0411
P023600	Apéritifs, alcool et eaux-de-vie	0,0458
P023400	Vins, Champagne, mousseux et cidres	0,0505
P023200	Eaux	0,0451
P086002	Autres « Boissons »	0,0540
Nettoyage et entretien		
P055002	Produits de lavage et détergents	0,0616
P055001	Savons	0,0275
P055101	Produits d'entretien tous produits, désodorisants et insecticides	0,0531
P055008	Accessoires de lavage et d'entretien	0,0248
P086003	Autres « Nettoyage et entretien »	0,0616

Produits de soin pour le corps, les cheveux, les dents		
P046401	Produits d'hygiène et de soins pour le corps (y compris cheveux et dents)	0,0303
Produits pharmaceutiques		
P046719	Produits pharmaceutiques et optique	0,0267
Articles de jardin		
P055801	Produits pour jardin et assimilés	0,0777
P086021	Produits pour jardin, encombrants	0,1122
Bricolage		
P055901	Outils, bricolage, colle, peintures et assimilés	0,0538
P055902	Quincaillerie générale et d'ameublement, colle, vernis et peinture	0,0512
P086004	Autres « Bricolage »	0,0538
Vêtements, chaussures, textiles et accessoires		
P078201	Vêtements, textile, semelle, lacet, tissus et accessoires de couture	0,0323
P078301	Chaussures	0,0576
Électroménager		
P055501	Divers gros équipement ménager	0,4366
P055508	Divers petit équipement ménager	0,1420
P056102	Accessoires électroménager et assimilés	0,0277
Aménagement et mobilier		
P055401	Divers aménagement de la maison	0,0696
P056001	Mobilier intérieur et extérieur	0,1640
P086013	Linge de maison	0,0721
P086014	Autres « Mobilier »	0,1640
Animaux		
P012801	Produits alimentaires pour animaux	0,0794
P086015	Accessoires pour animaux	0,0800
Divers		
P066800	Papeterie, accessoires, consommables bureautiques	0,0283
P067001	Bijouterie et horlogerie	0,0261
P067101	Maroquinerie et sac de voyage	0,0693
P085201	Tabac	0,0208
P067207	Instruments de musique	0,1855
P067301	Jeux et jouets	0,0773
P067504	Cycles, cyclomoteurs, motos, nautisme et culture physique	0,0760
P085305	Combustibles liquides domestiques	0,0391
P067800	Service-minute (clés, cordonnerie...)	0,0260
P086017	Briquets et combustibles	0,0285
P086018	Souvenirs, cadeaux, bibeloterie	0,0269

P086019	Articles de loisirs et sports	0,0290
P086020	Autres « Divers »	0,1855

Électronique, High-Tech

P086006	TV	0,4289
P086010	Téléphones mobiles, smartphones, objets connectés, accessoires mobiles	0,1461
P086007	Chaines Hi-Fi, lecteurs audio et vidéo	0,1592
P086011	Ordinateurs et périphériques	0,1540
P086005	Radio, casques, écouteurs	0,1143
P086008	Appareils photos, vidéoprojecteurs	0,0468
P086009	CD, DVD, cassettes, pellicules	0,0253
P086012	Autres « Electroménager, Electronique et High Tech »	0,4366

Restauration livrée

P087001	Street Food	0,1130
P087002	Américain	0,0696
P087003	Japonais	0,0651
P087004	Burger	0,0929
P087005	Italien	0,0388
P087006	Français	0,1084
P087007	Autres	0,1130

NOUVEAU Tarifs de la déclaration simplifiée pour les artisans et commerces de bouche



Ce dispositif simplifié est conçu pour les artisans et commerces de bouche qui mettent au maximum 500 000 UVC sur le marché français dans le périmètre de la REP Emballages Ménagers. Sur la base d'études terrain, un tarif a été construit par type de commerce de bouche selon la typologie des emballages du métier et le nombre d'éléments moyen par passage en caisse. 3 métiers sont en expérimentation sur les 3 prochaines années.

Type	Tarifs 2024 par commande en €
Boulangerie - Pâtisserie	0,0075
Boucherie - Traiteur	0,0197
Crèmerie - Fromagerie	0,0191
Autres commerces de bouche	0,0197

➤ **Mode de calcul :** nombre de passages en caisse dans l'année X tarif associé.
Exemple : vous êtes fromager, et vous avez comptabilisé 50 000 passages en caisse cette année au sein de votre magasin : $50\,000 \times 0,0191 = 955\text{€ HT}$

Les outils et services pour vous aider à anticiper 2024 :



Simulez votre contribution :

Évaluez le montant de votre contribution 2024, grâce au simulateur mis à votre disposition sur votre espace client : monespace.adelphe.fr



Assistance téléphonique :

Une question ? Besoin d'un conseil ? Contactez votre interlocuteur habituel ou nos conseillers au **0809 108 108***

* Service gratuit + prix d'un appel



Espace client en ligne :

Consultez toute la FAQ Adelphe dans votre **Centre d'aide** en ligne et retrouvez tous les documents utiles et guides sur votre espace clients personnalisé : monespace.adelphe.fr

Connectez-vous à votre plateforme de formation en ligne et formez-vous à votre rythme à la déclaration.
campuscirculaire.adelphe.fr



93/95 rue de Provence
75009 Paris

T. 01 81 69 05 50

www.adelphe.fr

Connectez-vous
 monespace.adelphe.fr

Contactez-nous
 entreprises@adelphe.fr
 0 809 108 108
service gratuit + prix appel

Suivez-nous
 [@AdelpheOfficiel](https://www.facebook.com/AdelpheOfficiel)
  [@Adelphe_fr](https://twitter.com/Adelphe_fr)

